



# Plně automatická pračka

Návod k obsluze

## Automatická pračka

Používateľská príručka



WUE6512CSX0

CZ/SK



číslo dokumentu:1911861472\_CZ/ 02-09-20.(14:22)

# 1 Všeobecné bezpečnostní pokyny

Tato část obsahuje bezpečnostní pokyny, které mohou pomoci předejít zraněním a poškození materiálu. Všechny druhy záruk budou neplatné nebudou-li tyto pokyny dodrženy.

## 1.1 Životnost a bezpečnost majetku

- ▶ Výrobek nikdy nestavte na koberec. Elektrické součásti se přehřejí neboť vzduch nemůže cirkulovat ze spodní části spotřebiče. Tím by mohly vzniknout potíže s vaší pračkou.
- ▶ Odpojte produkt, který nepoužíváte.
- ▶ Činnosti instalace a oprav musí vždy provádět zástupci autorizovaného servisu. Výrobce neodpovídá za škody vzniklé činnostmi, které provedou neoprávněné osoby.
- ▶ Hadice pro přívod a odvod vody musejí být řádně upevněny a zůstat bez poškození. V opačném případě může dojít k úniku.
- ▶ I když je v produktu voda, nikdy neotevírejte dveře ani nevyjímejte filtr. Jinak vzniká riziko zaplavení nebo zranění vlivem horké vody.
- ▶ Neotevírejte uzamknutá dvířka silou. Dvířka lze otevřít několik minut po konci pracího cyklu. V případě, že otevřete vkladací dvířka silou, může dojít k poškození dveří a mechanismu zámku.
- ▶ Používejte pouze prací prostředky, změkčovadla a doplňky vhodné pro automatické pračky.
- ▶ Postupujte dle pokynů na štítcích a balení pracího prášku.

## 1.2 Bezpečnost dětí

- ▶ Tento produkt mohou používat děti starší 8 let a osoby jejichž fyzické, sensorické nebo duševní schopnosti nejsou plně vyvinuté nebo které nemají nezbytné zkušenosti a znalosti nejsou-li pod dozorem nebo nejsou-li poučeny o bezpečném použití produktu a jeho rizicích. Děti si nesmí se spotřebičem hrát. Čištění a údržbu by nikdy neměly provádět děti, pokud nejsou pod dozorem odpovědné dospělé osoby. Děti mladší 3 let musí být udrženy mimo dosah, nejsou-li neustále pod dozorem.
- ▶ Obaly nesmí být pro děti nebezpečné. Obalové materiály skladujte na bezpečném místě mimo dosah dětí.



Tento produkt byl vyroben s využitím nejmodernější technologie, v prostředí šetrném k životnímu prostředí.

- ▶ Elektrické výrobky jsou nebezpečné pro děti. Udržujte děti mimo dosah stroje, když je v provozu. Nedovolte jim hrát si se strojem. Pomocí dětského zámku zabráníte dětem, aby si hrály se strojem.
- ▶ Nezapomeňte zavírat dvířka, když odejdete z místnosti, kde je výrobek umístěn.
- ▶ Veškeré prací prášky a aditiva skladujte na bezpečném místě mimo dosah dětí, zavřete kryt nádoby na prací prášek nebo utěsněte jeho balení.

### 1.3 Elektrická bezpečnost

- ▶ Pokud dojde k poruše výrobku, neměl by se používat, dokud jej neopraví autorizovaný servis. Riziko zásahu elektrickým proudem!
- ▶ Tento výrobek by měl pokračovat v provozu po případném výpadku elektrické energie. Pokud si přejete program zrušit, postupujte podle oddílu "Stornování programu".
- ▶ Připojte výrobek k uzemněné zásuvce chráněné pojistkou na 16 A. Nezapomeňte zajistit, aby vám uzemnění provedl kvalifikovaný elektrikář. Naše společnost nenese odpovědnost za žádné škody vzniklé tím, že výrobek používáte bez uzemnění v souladu s místními předpisy.
- ▶ Nikdy nemyjte výrobek tak, že na něj nalijete vodu! Riziko zásahu elektrickým proudem!
- ▶ Kabelu se nikdy nedotýkejte mokřýma rukama! Chcete-li pračku odpojit, za kabel nikdy netahejte, vždy ho odpojte tak, že podržíte zástrčku jednou rukou a druhou rukou zásuvku.
- ▶ Výrobek je nutno odpojit během instalace, údržby, čištění a oprav.
- ▶ Pokud je poškozen napájecí kabel, musí jej vyměnit výrobce, jeho poprodejní servis nebo podobně kvalifikovaná osoba (ideálně elektrikář) nebo někdo určený dovozcem tak, aby se předešlo možným rizikům.

### 1.4 Bezpečnost horkého povrchu



Během praní při vysokých teplotách se sklo ve dvířkách zahřeje. Při zvažování této skutečnosti udržujte děti mimo dvířka produktu, aby se jich nedotýkaly.

## 2 Důležité pokyny pro životní prostředí

### 2.1 Dodržování směrnice WEEE a o likvidaci odpadů:

Tento produkt splňuje směrnici EU WEEE (2012/19/EU). Tento výrobek nese symbol pro třídění, platný pro elektrický a elektronický odpad (WEEE).



Tento symbol znamená, že příslušný produkt na konci jeho životnosti nesmí být likvidován spolu s jiným domácím odpadem. Použité zařízení musíte odnést do oficiální sběrný pro recyklaci elektrických a elektronických zařízení. Obrat'te se na místní úřady nebo na prodejce, u kterého jste si zařízení zakoupili, a informujte se o umístění sběrných zařízení. Každá domácnost hraje důležitou roli ve sběru a recyklaci starých zařízení. Správná likvidace starého zařízení pomáhá předejít možným negativním následkům pro životní prostředí a lidské zdraví.

### Dodržování směrnice RoHS:

Produkt, který jste zakoupili splňuje směrnici EU RoHS (2011/65/EU). Neobsahuje žádné škodlivé ani zakázané materiály, které jsou směrnicí zakázané.

### 2.2 Informace o balení:



Balení produktu je vyrobeno z recyklovatelných materiálů, v souladu s naší národní legislativou. Obalové materiály nelikvidujte s domácím nebo jiným druhem odpadu. Odveďte je na sběrné místo balícího materiálu, které má pověření místních orgánů.

## 3 Zamýšlené použití

- Tento produkt byl vyroben pro domácí použití. Není vhodný pro komerční použití a nesmí se používat mimo stanovené použití.
- Spotřebič lze používat jen na mytí a oplachování látek s příslušným označením.
- Výrobce nenese odpovědnost za nesprávné používání či přepravu.
- Doba životnosti vašeho produktu je 10 let. Během této doby budou dostupné originální náhradní díly pro správnou činnost zařízení.

## 4 Technické údaje

Shoda se směrnicí Komise (EU) č. 1061/2010	
Jméno dodavatele nebo obchodní známka	Beko
Jméno modelu	WUE6512CSX0 7000040073
Výška (cm)	84
Šířka (cm)	60
Hloubka (cm)	44
Čistá hmotnost (±4 kg.)	55
Jednoduchý přívod vody / Dvojitý přívod vody	• / -
• K dispozici	
Elektrický příkon (V/Hz)	230 V / 50Hz
Celkový proud (A)	10
Celkový výkon (W)	1550
Kód hlavního modelu	9213

	 <b>ENERG</b> 	
	<b>BEKO</b>	IDENTIFIKACNIHO CISLA — (*)
		

Informace o modelu obsažené v databázi výrobků lze získat zadáním identifikačního čísla (\*), které naleznete na energetickém štítku vašeho modelu, na následujících webových stránkách.  
<https://eprel.ec.europa.eu/>

## 4.1 Instalace

- O instalaci produktu požádejte nejbližší autorizovaný servis.
- Za přípravu umístění a elektrických, vodovodních a odpadních instalací na místě pro umístění přístroje odpovídá zákazník.
- Zkontrolujte, zda přívodní a odpadové hadice i napájecí kabel nejsou zkroucené, stisknuté nebo rozdrčené při nasouvání výrobku na místo po instalaci nebo čištění.
- Zkontrolujte, zda instalace a elektrická zapojení produktu provedl autorizovaný servis. Výrobce neodpovídá za škody vzniklé činnostmi, které provedou neoprávněné osoby.
- Před instalací vizuálně zkontrolujte, zda výrobek nevykazuje známky poškození. Pokud ano, nenechávejte jej instalovat. Poškozené výrobky jsou bezpečnostním rizikem.

### 4.1.1 Vhodné umístění pro instalaci

- Produkt postavte na tvrdou rovnou plochu. Nepokládejte na koberec s vysokým vlasem nebo podobné povrchy.
- V případě umístění pračky a sušičky na sebe číní jejich celková hmotnost - při naplnění - 180 kg. Umístěte výrobek na pevnou rovnou plochu s dostatečnou nosností!
- Nepokládejte na napájecí kabel.
- Produkt neinstalujte na místa, kde teplota klesá pod 0 °C.
- Mezi pračkou a nábytkem ponechte minimální prostor 1 cm.
- Na zkosené podlaze neumísťujte produkt do blízkosti okraje ani na platformu.

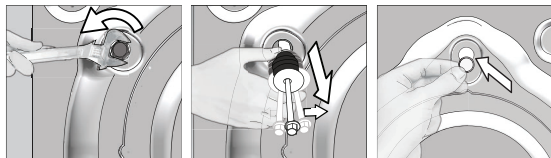
### 4.1.2 Sejmutí výztuh obalů



Nakloňte stroj dozadu pro sejmutí výztuh obalů. Sejměte výztuhu obalů tak, že zatáhnete za stuhu. Tuto operaci neprovádějte sami.

### 4.1.3 Odstraňování přepravních zámků

- 1 Uvolněte všechny šrouby pomocí vhodného šroubováku, dokud se nepohybují volně.
- 2 Odstraňte přepravní bezpečnostní šrouby tak, že jimi jemně otočíte.
- 3 Plastové kryty v sáčku zasuňte do otvorů na zadním panelu.



**UPOZORNĚNÍ:** Před spuštěním pračky je nutné sejmut bezpečnostní přepravní šrouby! Jinak by se mohl výrobek poškodit.



Uschovejte přepravní bezpečnostní šrouby na bezpečném místě pro další použití, když bude třeba pračku v budoucnosti znovu přemístit.

Při demontáži přepravní šrouby nainstalujte v opačném pořadí.

Nikdy nepřemísťujte spotřebič bez řádně upevněných bezpečnostních přepravních šroubů!

## 4.1.4 Připojování vody

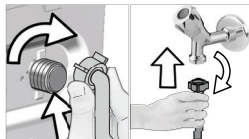


Přívodní tlak vody nutný pro spuštění výrobku je 1 až 10 barů (0,1 – 1 MPa). V praxi to znamená, že za minutu musí z vašeho plně otevřeného kohoutku vytéct 10 - 80 litrů, aby vaše pračka běžela správně. Připevněte ventil na omezení tlaku, pokud je tlak vody vyšší.



**UPOZORNĚNÍ:** Modely s jediným přívodem vody nepřipojujte ke kohoutku s horkou vodou. V takovém případě se prádlo poškodí nebo se výrobek přepne do ochranného režimu a nespustí se.

**UPOZORNĚNÍ:** Nepoužívejte staré nebo použité přívodní hadice na nový výrobek. Mohly by zanechat skvrny na vašem prádle.



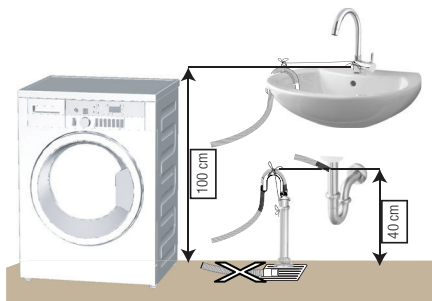
- 1 Matice na hadici utáhněte rukou. Na utahování matic nikdy nepoužívejte nářadí.
- 2 Když je zapojení hadice dokončeno, zkontrolujte, zda nedošlo k problémům s prosakováním, otevřete kohoutky. Pokud zjistíte úniky, vypněte kohout a sejměte matici. Znovu matici pečlivě utáhněte, zkontrolujte také těsnění. Abyste předešli úniku vody a následným škodám, nechte kohoutky zavřené, pokud produkt nepoužíváte.

## 4.1.5 Zapojení odtokové hadice do odtoku

- Konec hadice zapojte přímo do odtoku, umyvadla, vany.



**UPOZORNĚNÍ:** Pokud se hadice odpojí z umístění při zaplnění vodou, mohlo by dojít k zatopení vašeho domu. Navíc hrozí riziko opaření z důvodu vysokých teplot při praní! Abyste takové situaci předešli a ujistili se, že k napouštění a vypouštění pračky dochází bez problémů, hadici bezpečně upevněte.



- Odtokovou hadici zapojte do minimální výšky 40 cm a maximální výšky 100 cm.

Pokud je hadice zvednuta poté, co ležela na zemi nebo v její blízkosti (méně než 40 cm nad zemí), je odčerpání vody ztíženo a prádlo může být při vyjímání z pračky příliš mokré. Proto dodržujte výšku uvedenou na obrázku.

- Aby nedošlo k návratu špinavé vody zpět do stroje a zajistilo se snadné vypouštění, neponožte konec hadice do špinavé vody a neved'te jej do odpadu déle než na 15 cm. Pokud je příliš dlouhá, seřízněte ji.
- Konec hadice neohýbejte, nestoupejte na něj a neskládejte jej mezi odpadem a pračkou.
- Pokud je hadice příliš krátká, použijte originální prodlužovací hadici. Hadice nesmí být delší než 3,2 m. Aby nedošlo k úniku vody, spoj mezi prodlužovací hadicí a odvodní hadicí výrobku musí být správně sevřený vhodnou svorkou, aby nesklouzla a nedošlo k úniku.

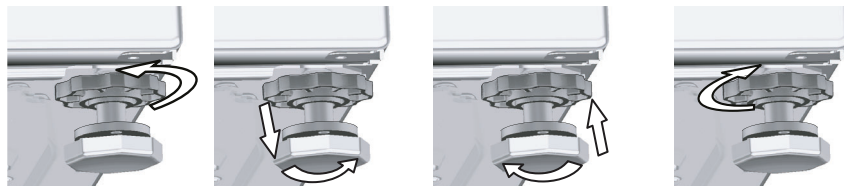
## 4.1.6 Upravování nožek



**UPOZORNĚNÍ:** Má-li váš spotřebič fungovat tišeji a bez vibrací, musí stát rovně a vyváženě na nožkách. Vyrovnajte spotřebič pomocí nožek. Jinak se může výrobek přesouvat v prostoru a způsobit potíže s vibracemi a drčením.

**UPOZORNĚNÍ:** Na uvolnění blokovacích matic nepoužívejte žádné nástroje. Jinak by se mohly poškodit.

1. Povolte blokovací matice na nožkách.
2. Upravte nožky, dokud výrobek není rovný a vyvážený.
3. Všechny matice utahujte rukou.



## 4.1.7 Elektrické zapojení

Připojte výrobek k uzemněné zásuvce chráněné pojistkou na 16 A. Naše společnost nenesे odpovědnost za žádné škody vzniklé tím, že výrobek používáte bez uzemnění v souladu s místními předpisy.

- Připojení by mělo splňovat místní předpisy.
- Po instalaci musí být zástrčka napájecího kabelu snadno dostupná.
- Pokud je aktuální hodnota pojistky nebo přerušovače v domě nižší než 16 A, požádejte kvalifikovaného elektrikáře o instalaci pojistky o 16 A.
- Napětí stanovené v oddíle „Technické parametry“ musí být shodné s napětím ve vaší síti.
- Neprovádějte spojení pomocí prodlužovacích kabelů či rozdvoječ.



**UPOZORNĚNÍ:** Poškozené napájecí kabely smí vyměňovat jen zástupci autorizovaného servisu.

## 4.1.8 První použití



Než začnete produkt používat, zkontrolujte, zda jsou provedeny přípravy, které jsou v souladu s "Důležitými bezpečnostními pokyny" a pokyny v části "Instalace".

Pro přípravu výrobku na praní prádla proved'te nejprve činnost v programu Čištění bubny. Není-li tento program na vaší pračce k dispozici, použijte způsob popsaný v části 4.4.2.



Použijte přípravek proti vodnímu kameni vhodný pro pračky.

Ve výrobku mohla zbyť trocha vody z důvodu procesů kontroly kvality ve výrobě. Není pro výrobek škodlivá.



## 4.2 Příprava

### 4.2.1 Třídění prádla

Prádlo rozříd'te podle typu látky, barvy a stupně zašpinění a povolené teploty vody.

- \* Vždy dodržujte pokyny uvedené na oděvech.

### 4.2.2 Příprava oděvů na praní

- Prádlo s kovovými částmi, jako jsou podprsenky s kosticí, spony pásků a kovové knoflíky, mohou poškodit pračku. Vyjměte kovové části nebo perte oděvy v sáčku na prádlo nebo v povlečení na polštář.
- Vyjměte z kapes všechny předměty, jako jsou mince, pera a svorky, kapsy otočte a vykartáčujte. Tyto předměty mohou poškodit výrobek nebo způsobit hlučnost.
- Oděvy malých rozměrů, jako jsou dětské ponožky a nylonové punčochy, vložte do sáčku na prádlo nebo do povlečení na polštář.
- Zláclony vkládejte dovnitř bez stlačování. Předměty pro upevnění záclon sejměte.
- Upevněte zipy, přišijte volné knoflíky a spravte trhlíny a praskliny.
- Oděvy označené jako „Ize prát v pračce“ nebo „perte v ruce“ perte jen s využitím vhodného programu.
- Neperte barevné a bílé prádlo společně. Nové, tmavé bavlněné oděvy mohou pouštět barvu. Perte je odděleně.
- Hrubé nečistoty musí být před praním řádně ošetřeny. Pokud si nejste jisti, porad'te se v čistírně.
- Použijte pouze prášky/odbarvovače a čistící prostředky vhodné pro praní v pračce. Vždy dodržujte pokyny na obalu.
- Kalhoty a jemné prádlo perte naruby.
- Prádlo z angorské vlny před praním dejte na několik hodin do mrazničky. To sníží pelichání.
- Prádlo, které je ve styku s materiály, jako je mouka, vodní kámen, sušené mléko atd. je nutno před vložením do pračky protřepat. Tyto druhy prachu na prádle se mohou ukládat ve vnitřních částech stroje a způsobit poškození.

### 4.2.3 Co udělat pro úsporu energie

Následující informace vám pomohou používat výrobek ekologicky a účelně.

- Výrobek používejte na nejvyšší kapacitu povolenou pro zvolený program, nepřetěžujte jej; viz „Tabulka programů a spotřeby“. Viz „Tabulka programů a spotřeby“
- Vždy dodržujte pokyny na obalu pracího prášku.
- Mírně znečištěné prádlo perte na nízké teploty.
- Používejte rychlejší programy pro menší množství mírně znečištěného prádla.
- Nepoužívejte přepražení a vysokou teplotu na prádlo, které není silně znečištěné či ušpiněné.
- Pokud máte v úmyslu sušit vaše prádlo v sušičce, zvolte nejvyšší rychlost ždímání doporučenou během procesu praní.
- Nepoužívejte více pracího prášku než je doporučené množství na obalu.

### 4.2.4 Vkládání prádla

1. Otevřete dvířka.
2. Prádlo vložte do pračky tak, aby bylo volné.
3. Zatlačte na dvířka a zavřete dokud neuslyšíte zacvaknutí. Ujistěte se, že ve dveřích nejsou žádné kusy prádla zachycené. Vkládací dvířka se zamknou, zatímco běží program. Dveře lze otevřít pouze chvíli po skončení programu.

### 4.2.5 Správná maximální zátěž

Maximální kapacita vkládání závisí na typu prádla, stupni ušpinění a pracím programu, který chcete použít.

Pračka automaticky nastaví množství vody v souladu s hmotností vloženého prádla.

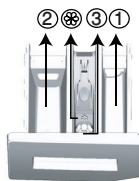


**VAROVÁNÍ:** Dodržujte pokyny v "Tabulce programů a spotřeby". Při přeplnění klesá účinnost praní. Navíc může dojít k potížením s hlučností a vibracemi.

## 4.2.6 Použití pracího prášku a aviváže



Při použití pracího prášku, aviváže, škrobu, bělidla a odbarvovače, odstraňovačů vodního kamene; přečtěte si pokyny výrobce napsané na balení a dodržte specifikované dávkování. Pokud to lze, používejte odměrku.



Příhrádka na prací prášek se skládá ze tří částí:

- (1) pro předepírání
- (2) pro hlavní praní
- (3) pro aviváž
- (+) navíc je v příhrádce na aviváž sifonová část.

### Prací prášek, aviváž a jiné čisticí přípravky

- Prací prášek a aviváž vložte před spuštěním pracího programu.
- Zatímco cyklus praní probíhá, nenechávejte zásuvku na prací prášek otevřenou!
- Pokud používáte program bez předepírání, nevládejte prášek do příhrádku na předepírání (příhrádka č. "1").
- U programu s předepíráním, nevládejte tekutý prášek do příhrádku na předepírání (příhrádka č. "1").
- Nevybírejte program s předepíráním, pokud používáte sáček na prášek nebo dávkovací kouli. Sáček s práškem nebo kouli můžete vložit přímo mezi prádlo do pračky.

Pokud používáte tekutý prášek, nezapomeňte umístit nádobu na tekutý prášek do příhrádky na hlavní praní (příhrádka č. 2).

### Volba typu prášku

Typ použitého pracího prášku závisí na typu a barvě látky.

- Pro barevné a bílé prádlo používejte různé prací prášky.
- Jemné oděvy perte pouze pomocí zvláštních přípravků (tekutý přípravek, šampon na vlnu atd.) používané výlučně pro jemné oděvy.
- Když perete tmavé oblečení a prošívané deky, doporučuje se použít tekutý prací prostředek.
- Vlněné prádlo perte se zvláštním práškem určeným pro vlnu.



**UPOZORNĚNÍ:** Používejte jen prášky vyrobené pro použití v pračkách.

**UPOZORNĚNÍ:** Nepoužívejte práškové mýdlo.

### Nastavení množství prášku

Množství použitého pracího prášku závisí na množství prádla, stupni zašpinění a tvrdosti vody.

- Nepoužívejte množství přesahující hodnoty dávek doporučené na obalu prášku, aby nedocházelo k přílišnému pění, nedostatečnému vymáchání, zbytečným výdajům a také k poškození životního prostředí.
- Používejte méně prášku na malé množství nebo mírně ušpiněné prádlo.

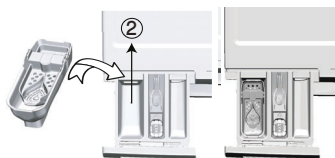
### Používání aviváže

Vlijte aviváž do příhrádky pro aviváž.

- Nepřekračujte značku (> max <) v příhrádce pro aviváž.
- Pokud aviváž ztratila tekutost, zřed'te ji vodou, než ji vložíte do příhrádky pro prací prášek.

### Používání tekutých pracích prášků

**Pokud výrobek obsahuje nádobu na tekutý prášek:**



- Tekutý prací prášek nalijte do příhrádky č. 2.
- Pokud tekutý prací prášek ztratil tekutost, zřed'te ho vodou, než ho nalijete do příslušné příhrádky.

### **Pokud výrobek neobsahuje nádobu na tekutý prášek:**

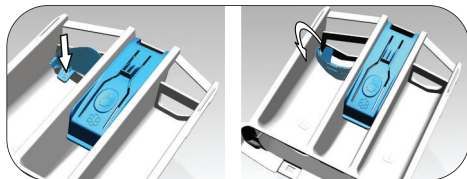
- Nepoužívejte tekutý prací prášek na předeprání v programu s předepráním.
- Tekutý prášek zanechá skvrny na vašich oděvech, pokud jej použijete s funkcí odloženého startu. Pokud chcete použít funkci odloženého startu, nepoužívejte tekutý prášek.

### **Používání prášku v gelu a tabletách**

- Pokud je gelový prášek tekutý a vaše pračka neobsahuje zvláštní nádobu na tekutý prášek, vložte gelový prášek do přihrádky pro hlavní praní při prvním napouštění vody. Pokud vaše pračka obsahuje nádobu na tekutý prášek, vlijte prášek do této nádoby před spuštěním programu.
- Pokud gel není tekutý nebo je ve tvaru tablety s kapalinou, vložte jej do bubnu přímo před praním.
- Prací prostředky v tabletách dávejte do hlavní přihrádky na prášek (přihrádka č. „2“) nebo přímo do bubnu před praním.

### **Použití škrobu**

- Do prostoru na aviváž přilijte tekutý škrob, práškový škrob nebo barvivo.
- Nepoužívejte změkčovač a škrob dohromady v pracím cyklu.
- Po použití škrobu vytřete vnitřek pračky vlhkým a čistým hadrem.



### **Používání přípravků proti vodnímu kameni**

- Podle potřeby použijte prostředky proti vodnímu kameni vyrobené výlučně pro pračky.

### **Používání bělidel**

Bělidlo přidejte na začátku cyklu, než vyberete program předpírky. Nevkládejte prací prášek do přihrádky pro předeprání. Jako alternativu zvolte program s extra mácháním a přilijte bělicí složku v okamžiku, kdy stroj nabírá vodu z přihrádky na prací prášek během prvního kroku máchání.

- Nepoužívejte bělicí složku a prášek tak, že je smícháte.
- Použijte jen malé množství (cca 50 ml) bělicí složky a důkladně oděvy opláchněte, jinak dojde k podráždění pokožky. Nelijte bělidlo přímo na prádlo a nepoužívejte je s barevným prádlem.
- Při použití odbarvovače na bázi kyslíku vyberte program, který prádlo vypere při nízké teplotě.
- Odbarvovač na bázi kyslíku lze použít společně s pracím práškem; nicméně ne ve stejné konzistenci, nejprve nasypete prací prášek do přihrádky č. 2 a počkejte až ji pračka při napouštění vody propláchně. Zatímco pračka pokračuje v napouštění vody, přidejte do stejné přihrádky odbarvovač.

## 4.2.7 Typy pro efektivní praní

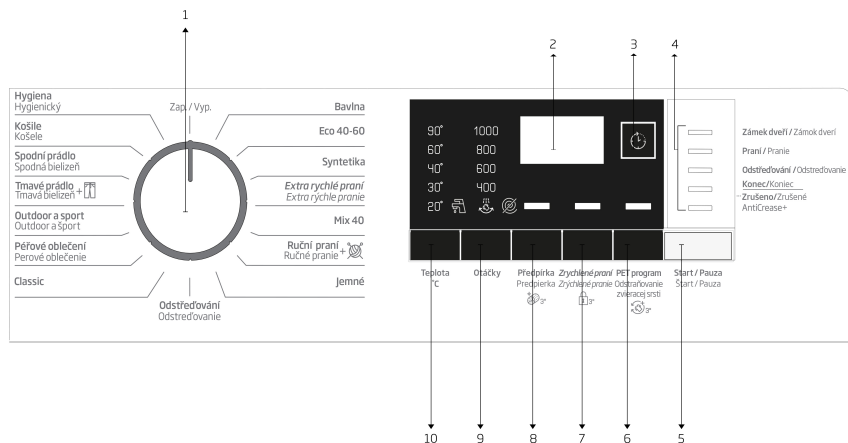
		Oděvy			
		Světlé barvy a bílá	Barvy	Černá/Tmavé barvy	Jemné/vlna/hedvábí
		(Doporučené rozpětí teplot podle úrovně znečištění: 40-90 °C)	(Doporučená teplota na základě míry znečištění: studená -40 °C)	(Doporučená teplota na základě míry znečištění: studená -40 °C)	(Doporučená teplota na základě míry znečištění: studená -30 °C)
<b>Úroveň znečištění</b>	<b>Silně znečištěné</b> (odolné skvrny, např. od trávy, kávy, ovoce a krve.)	Může být nezbytné skvrny předem odstranit nebo nastavit předeprání. Práškové a tekuté prací prášky doporučené pro bílé oděvy lze používat v dávkách doporučených pro silně znečištěné oděvy. Doporučujeme používat práškové prací prášky na vyčištění skvrn od hlíny a skvrny, které jsou citlivé na škrobení.	Práškové a tekuté prací prášky doporučené pro barevné oděvy lze používat v dávkách doporučených pro silně znečištěné oděvy. Doporučujeme používat práškové prací prášky na vyčištění skvrn od hlíny a skvrny, které jsou citlivé na škrobení. Používejte prací prášky bez škrobu.	Tekuté prací prášky vhodné pro barevné a tmavé oděvy lze používat v dávkách doporučených pro silně znečištěné oděvy.	Používejte tekuté prací prášky určené pro jemné oděvy. Vlněné a hedvábné oděvy je nutno prát ve speciálních přípravcích na vlnu.
	<b>Běžně znečištěné</b> (například skvrny na límcích a manžetách)	Práškové a tekuté prací prášky doporučené pro bílé oděvy lze používat v dávkách doporučených pro běžně znečištěné oděvy.	Práškové a tekuté prací prášky doporučené pro barevné oděvy lze používat v dávkách doporučených pro běžně znečištěné oděvy. Lze použít prací prášky, které neobsahují bělidlo.	Tekuté prací prášky vhodné pro barevné a tmavé oděvy lze používat v dávkách doporučených pro běžně znečištěné oděvy.	Používejte tekuté prací prášky určené pro jemné oděvy. Vlněné a hedvábné oděvy je nutno prát ve speciálních přípravcích na vlnu.
	<b>Lehce znečištěné</b> (Bez viditelných skvrn.)	Práškové a tekuté prací prášky doporučené pro bílé oděvy lze používat v dávkách doporučených pro lehce znečištěné oděvy.	Práškové a tekuté prací prášky doporučené pro barevné oděvy lze používat v dávkách doporučených pro lehce znečištěné oděvy. Lze použít prací prášky, které neobsahují bělidlo.	Tekuté prací prášky vhodné pro barevné a tmavé oděvy lze používat v dávkách doporučených pro lehce znečištěné oděvy.	Používejte tekuté prací prášky určené pro jemné oděvy. Vlněné a hedvábné oděvy je nutno prát ve speciálních přípravcích na vlnu.

Tabulka symbolů

Předpírka	Rychlé	Rychlé praní+	Extra máčání	Extra voda	Proti máčkání+	Odstranění zvržících chlupů	Pára	Noční režim	Dukladně namaštění	Podřetl máčání	Máčení	AutoDose	Výběr tekutého pracího prostředku	Výběr aviváže	
Máčení	Ždírnání + vypouštění vody	Odtěrpat	Teplota	Ždírnání	Ne ždírnání	Voda z kohoutku (Studená)	Žádná voda	Odožný start	Dvířka Zámek	Dětský zámek	Zapnout / Vypnout	Start / Pauza	Slupat znečištění	Přidat kus oblečení	Složení program
Praní	Ok (Konec)	Zrušit	Proti zmačkání+	Sušení	Extra sušení	Sušení do skříně	Sušení k zehlení	Časované sušení							

## 4.3 Provoz spotřebiče

### 4.3.1 Ovládací panel



- 1 - Tlačítko volby programu (horní poloha zapnuto / vypnuto)
- 2 - Displej
- 3 - Tlačítko pro nastavení času ukončení programu
- 4 - Ukazatel průběhu programu

- 5 - Tlačítko - Start/Pauza
- 6 - Tlačítko pomocné funkce 3
- 7 - Tlačítko pomocné funkce 2
- 8 - Tlačítko pomocné funkce 1
- 9 - Tlačítko nastavení rychlosti ždímání
- 10 - Tlačítko pro nastavení teploty

### 4.3.2 Příprava spotřebiče

1. Zkontrolujte, zda jsou hadice pevně připojeny.
2. Zapojte pračku do sítě.
3. Zcela otevřete kohoutek.
4. Vložte do spotřebiče prádlo.
5. Přidejte prací prášek a aviváž.

### 4.3.3 Výběr programu a tipy pro praní

1. Zvolte program vhodný pro typ, množství a míru znečištění prádla v souladu s "Tabulkou programů a spotřeby" a tabulkou teplot uvedenou níže.
2. Knoflíkem pro výběr programu vyberte požadovaný program.

### 4.3.4 Tabulka programů a spotřeby

CZ	Program	Max. zátěž (kg)	Spotřeba vody (l)	Spotřeba energie (kWh)	Pomocní funkce					Volitelný teplotní rozsah °C
					Max. rychlost	Rychlé praní+	Předpírka	Pet program	Nemačkávací úprava+	
Bavlna	90	6	83	1,950	1000	•	•	•	•	Chlad-90
	60	6	83	1,800	1000	•	•	•	•	Chlad-90
	40	6	81	0,950	1000	•	•	•	•	Chlad-90
Eco 40-60	40 ***	6	45,0	1,020	1000					40-60
	40 **, ***	3	31,0	0,560	1000					40-60
	40 ***	1,5	24,0	0,410	1000					40-60
Klasický	60 **	6	47,5	0,730	1000					40-60
	60 **	3	35,0	0,615	1000					40-60
	40 **	3	33,7	0,610	1000					40-60
Syntetika	60	2,5	68	1,150	1000	•	•	•	•	Chlad-60
	40	2,5	66	0,750	1000	•	•	•	•	Chlad-60
Extra rychle praní	90	6	62	1,800	1000	•			•	Chlad-90
	60	6	62	0,900	1000	•			•	Chlad-90
	30	6	60	0,200	1000	•			•	Chlad-90
Extra rychle praní + rychly	30	2	60	0,150	1000	•			•	Chlad-90
Mix 40	40	3	70	0,800	800	•	•		•	Chlad-40
Vlněné výrobky / Ruční praní	40	1,5	45	0,450	1000					Chlad-40
Jemné	30	2	48	0,650	800					Chlad-40
Pěřové oblečení	60	1,5	85	0,800	1000					Chlad-60
Outdoor a sport	40	2,5	44	0,450	1000		•			Chlad-40
Tmavé prádlo / Džíny	40	2,5	70	0,750	1000	•	•	•	•	Chlad-40
Spodní prádlo	30	1	52	0,250	600					Chlad-30
Košile	60	2,5	60	1,100	800	•	•	•	•	Chlad-60
Hygiena	90	6	99	2,300	1000					20-90
Buben čistý	90	-	67	2,100	600					90

• : Lze zvolit

\* : Vyberou se automaticky, nelze je zrušit.

\*\* : Eco 40-60 (<40><60>) je zkušební programem v souladu s EN 60456: 2016 a energetickým štítkem s delegovaným nařízením Komise (EU) 1061/2010)

\*\* Klasický 40-60 (<40><60>) je zkušební programem v souladu s EN 60456: 2016 a energetickým štítkem s delegovaným nařízením Komise (EU) 1061/2010)

\*\*\*: Eco 40-60 s výběrem teploty 40 °C je zkušební programem v souladu s EN 60456:2016/prA:2019 energetickým štítkem s delegovaným nařízením Komise (EU) 2019/2014,

- : Maximální náplň viz popis programu



## INFORMACE

- Spotřeba vody a energie se může lišit od údajů v tabulce podle tlaku vody, tvrdosti a teploty vody, teploty okolí, typu a množství prádla, volby pomocných funkcí a rychlosti ždímání a výkyvů v napětí.
- Na displeji výrobku vidíte při volbě pracovního programu dobu trvání daného programu. V závislosti na množství prádla v pračce se může čas zobrazený na displeji a doba trvání pracovního cyklu lišit až o 1 až 1,5 hodiny. Doba trvání se automaticky opraví ihned po spuštění programu praní.
- Pomocné funkce v tabulce se mohou lišit podle modelu vaší pračky.
- Režimy výběru pomocných funkcí může výrobce změnit. Stávající režimy výběru lze odebrat nebo lze přidat nové režimy výběru.
- Vždy vyberte nejnižší vhodnou teplotu. Nejúčinnější programy, pokud jde o spotřebu energie, jsou obecně ty, které fungují při nižších teplotách a delším trvání.
- Hluk a zbytková vlhkost jsou ovlivňovány rychlostí odstředování: čím vyšší je rychlost odstředování ve fázi odstředování, tím vyšší je hluk a nižší obsah zbytkové vlhkosti.

Spotřební hodnoty (CZ)								
	Výběr teploty (°C)	Rychlost ždímání (ot/min)	Kapacita (kg)	Doba trvání programu (h:mm)	Spotřeba energie (kWh/cykus)	Spotřeba vody (l/cykus)	Teplota prádla (°C)	Zbývající obsah vlhkosti (%)
Eco 40-60	40	1000	6,0	03:17	1,020	45,0	40	61
	40	1000	3	02:35	0,560	31,0	30	61
	40	1000	1,5	02:35	0,410	24,0	26	66
Bavlna	20	1000	6	03:25	0,500	81	20	62
Bavlna	60	1000	6	03:25	1,800	83	60	62
Syntetika	40	1000	2,5	02:15	0,750	66	40	45
Extra rychlé praní	30	1000	6	00:28	0,200	60	23	62

### 4.3.5 Hlavní programy

Podle typu látky použijte následující hlavní programy.

- **Bavlna**

V tomto programu můžete prát prádlo, jako jsou košile, halenky, syntetické / smíšené bavlněné tkaniny, atd. Při stisknutí tlačítka rychlého praní se doba programu výrazně zkrátí, ale prací výkon je zajištěn intenzivními pracími pohyby. Nemá-li zapnuta funkce rychlého praní, je zajištěn maximální výkon praní a máchání i pro silně zašpiněné prádlo.

- **Syntetické**

Tento program můžete použít k praní triček, syntetických a bavlněných směsí atd. Doba trvání programu je výrazně kratší a je zajištěn účinný výkon praní. Nemá-li zapnuta funkce rychlého praní, je zajištěn maximální výkon praní a máchání i pro silně zašpiněné prádlo.

- **Vlněné výrobky / Ruční praní**

Tento program použijte k praní jemných / vlněných oděvů. Zvolte vhodnou teplotu podle údajů na štítcích na oblečení. Vaše prádlo bude práno velmi jemnými pohyby, aby nedošlo k jeho poškození.

### 4.3.6 Speciální programy

Pro zvláštní případy nabízí stroj další programy.



#### INFORMACE

- Další programy se mohou lišit podle modelu vaší pračky.

- **Eco 40-60**

Programem Eco 40-60 lze vyčistit běžně zašpiněné bavlněné prádlo, které je pratelná při teplotě 40 °C nebo 60 °C spolu ve stejném cyklu a tento program se používá k hodnocení souladu s právními předpisy EU o ekodesignu.

I když pere déle než všechny ostatní programy, poskytuje vysoké úspory vody a energie. Skutečná teplota vody se může od uvedené teploty praní lišit. Při praní menšího množství prádla (např. 1/2 kapacity nebo méně) se délka jednotlivých fází programu automaticky zkrátí. V takovém případě se sníží spotřeba energie a vody.

- **Hygiena**

Jedná se o dlouhý program, který můžete použít pro prádlo, které vyžaduje dlouhodobé hygienické a intenzivní praní při vysoké teplotě. Vysoká úroveň hygieny je zajištěna díky dlouhému působení vysoké teploty a dodatečnému máchání.

- **Jemné prádlo**

Tento program můžete použít k praní jemného prádla, například pletenin z bavlněných a syntetických směsí nebo ponožek. Pohyby pračky jsou v tomto programu jemnější. Nastavte teplotu na 20 stupňů nebo použijte Studené praní pro oblečení, jehož barvu si přejete zachovat.

- **Extra rychle praní**

Tento program použijte na praní vašeho lehce znečištěného oblečení za krátkou dobu. Při výběru funkce rychlého praní lze délku trvání programu snížit až na 14 minut. Když vyberete funkci rychlého praní, lze prát maximálně 2 (dva) kg prádla.

#### **Tmavé prádlo / Džíny**

Použijte tento program k ochraně barvy tmavého oblečení nebo džínů. Tento program zajišťuje vysokou účinnost praní díky speciálnímu pohybu bubny i při nízkých teplotách. Na tmavé prádlo doporučujeme používat tekutý prací prostředek nebo prací prostředek na vlnu. Na tento program neperte jemné prádlo, které obsahuje vlnu atd.

- **Mix 40**

Tento program můžete použít k praní bavlny a syntetických materiálů bez nutnosti je třdit.



### • Košile

Tento program se používá k společnému praní košil vyrobených z bavlny, syntetických a smíšených syntetických tkanin. Omezuje krčení oblečení. Pára se používá na konci programu jako podpora funkce redukce krčení oblečení. Speciální profil otáčení a použitá pára na konci programu snižují krčení košil. Když se vybere funkce rychlého praní, spustí se algoritmus předběžného ošetření.

### • Outdoor a sport

Tento program použijte k praní outdoorového / sportovního oblečení, které obsahuje směsi bavlny a syntetiky, stejně jako voděodolné tkaniny, např. gore-tex. Tento program prádlo pere jemně díky svým speciálním otáčivým pohybům.

### • Spodní prádlo

Tento program můžete použít k praní jemného prádla určeného k ručnímu praní nebo dámského spodního prádla. Malé množství prádla se musí prát v sáčku na prádlo. Spony, knoflíky a zipy musí být zapnuty.

### • Péové odvy

Tento program používejte na praní péřových kabátů, vest, bund atd., které jsou opatřeny štítkem „lze prát v pračce“. Díky speciálnímu máchání je zajištěno, že se voda dostane i do mezer mezi péřím.

### • Klasický

Použijte k vyprání běžně znečištěného bavlněného a lněného oblečení. I když pere déle než všechny ostatní programy, poskytuje vysoké úspory vody a energie. Skutečná teplota vody se může od uvedené teploty praní lišit. Při praní menšího množství prádla (např. polovina kapacity nebo méně) se může doba programu automaticky zkrátit. V takovém případě se spotřeba vody a energie sníží a tím se zajišťuje ekonomičtější praní.

Mírně znečištěné prádlo lze prát s menším množstvím pracího prostředku, čímž ušetříte energii a ochráníte životní prostředí.

## 4.3.7 Speciální programy

Pro konkrétní aplikace vyberte některý z následujících programů.

### Spin+Drain (Odštěďování + sušení)

Tento program použijte k odstranění vody v prádle a pračce.

Před volbou tohoto programu zvolte požadovanou rychlost otáček a stiskněte tlačítko "Start/Pauza". Nejdříve přístroj vyčerpá vodu uvnitř. Pak prádlo vyždímá při nastavených otáčkách a odstraní vodu z prádla.

Pokud si přejete jen odčerpat vodu bez vyždímání, zvolte program Odčerpat + ždímat a pak zvolte funkci Bez ždímání pomocí tlačítka pro nastavení otáček ždímání. Stiskněte tlačítko Start/Pauza.



#### INFORMACE

- Pro jemné prádlo používejte nižší otáčky.

## 4.3.8 Volba teploty

Kdykoli zvolíte nový program, zobrazí se na ukazateli teploty teplota předpokládaná pro daný program.

Pro snížení teploty stiskněte znovu tlačítko nastavení teploty. Teplota bude postupně klesat. Když se zvolí praní za studena, kontrolka teploty se nerozsvítí.



#### INFORMACE

- Pokud program nedosáhne kroku pro ohřívání, můžete změnit teplotu bez přepínání stroje do režimu Pauzy.

### 4.3.9 Volba rychlosti ždímání

Kdykoli zvolíte nový program, zobrazí se na ukazateli rychlosti otáček doporučené otáčky ždímání pro zvolený program.

Pro snížení rychlosti ždímání stiskněte znovu tlačítko Nastavení rychlosti ždímání. Rychlost otáček se postupně snižuje. Potom se na displeji, v závislosti na modelu produktu, zobrazí možnosti „Pozastavit máchání“ a „Žádné ždímání“. Pokud se zvolí „Bez ždímání“, kontrolka máchání se nerozsvítí.

#### Podržet máchání

Pokud nechcete vyjmout prádlo okamžitě po skončení programu, můžete použít funkci podržet máchání a ponechat prádlo ve vodě po posledním máchání, abyste zabránili pomačkání vašich oděvů bez přítomnosti vody. Stiskněte tlačítko Start/Pauza po tomto procesu, pokud chcete vypustit vodu bez ždímání prádla. Program bude pokračovat tam, kde skončil, vypustí vodu a pak bude dokončen. Pokud chcete vyždímat prádlo, které zůstalo ve vodě, zvolte otáčky ždímání a stiskněte tlačítko Start/Pauza. Program bude pokračovat. Voda se vypustí, prádlo se vyždímá a program bude ukončen.



#### INFORMACE

- Pokud program nedosáhne kroku pro ždímání, můžete změnit otáčky bez přepínání stroje do režimu Pauzy.

### 4.3.10 Volba pomocné funkce

Před spuštěním programu zvolte požadované pomocné funkce. Můžete zvolit pomocné funkce, které jsou vhodné pro běžící program, aniž byste stiskli tlačítko Start/Pauza, když je pračka v provozu. Za tímto účelem musí být pračka v kroku před pomocnou funkcí, kterou chcete zvolit či zrušit. Pokud pomocnou funkci nelze zvolit nebo zrušit, kontrolka příslušné pomocné funkce třikrát blikne jako upozornění uživatele.



#### INFORMACE

- Pokud před spuštěním stroje zvolíte druhou pomocnou funkci, která je v rozporu s první funkcí, první zvolená funkce se zruší a aktivní zůstane druhá pomocná funkce.
- Pomocnou funkci neslučitelnou s programem nelze zvolit. (Viz „Tabulka programů a spotřeby“)
- Tlačítka pomocných funkcí se mohou lišit podle modelu stroje.

#### 4.3.10.1 Pomocné funkce

##### • Předpírání

Předpírka se hodí pouze pro silně ušpiněné prádlo. Bez předpírky šetříte energii, vodu, prací prášek a čas.



#### INFORMACE

- Předpírka bez pracího prášku se doporučuje pro závěsy a záclony.

##### Rychlé+

Když vyberete tuto funkci, délka trvání konkrétního programu se zkrátí o 50 %.

Díky optimalizovaným krokům praní je zajištěna vysoká mechanická účinnost a optimální spotřeba vody, je dosaženo vysokého pracího výkonu i při kratší době praní.

#### 4.3.10.2 Výběr funkce / programu stisknutím klávesy na 3 sekundy

##### • Čištění bubny 3"

Pro výběr programu stiskněte klávesu pomocné funkce 1 a podržte ji po dobu 3 sekund. Používejte pravidelně (jednou za 1 – 2 měsíce), abyste vyčistili buben a zajistili tak požadovanou hygienu. Tento program použijte, když je pračka úplně prázdná. Chcete-li dosáhnout lepších výsledků, nasypejte odstraňovač vodního kamene do přihrádky č. „2“. Když program skončí, nechte dvířka pračky pootevřená, aby pračka vyschla.



## INFORMACE

- Toto není prací program. Jde o program údržby.
- Program nespouštějte, dokud jsou v pračce nějaké předměty. Pokud tak učiníte, pračka automaticky zjistí, že je naplněna a přeruší program.

### • Dětský zámek

Pomocí funkce Dětský zámek zabráníte dětem, aby ovlivňovaly funkce pračky. Tak můžete předejít změnám v aktuálním programu.



## INFORMACE

- Pokud je knoflík pro výběr programu otočen, když je dětský zámek aktivní, na displeji se zobrazí „Con“. Zatímco je dětský zámek aktivní, nemůžete provádět žádné změny v programech, zvolené teplotě, rychlosti nebo pomocných funkcích.
- I když zvolíte jiný program tlačítkem volby programu, zatímco je dětský zámek aktivní, předem zvolený program bude probíhat i nadále.

### Zapnutí dětského zámku:

Po dobu 3 sekund stiskněte a přidržte tlačítko pomocné funkce 2. Pokud podržíte stisknuté tlačítko po dobu 3 sekund, zobrazí se za sebou C03, C02 a C01. Poté se zobrazí „Con“ pro upozornění uživatele, že je dětský zámek aktivní. Pokud stisknete jakékoli tlačítko nebo otočíte knoflíkem pro výběr programu, když je aktivován dětský zámek, zobrazí se stejné varování.

### Vypnutí dětského zámku:

Zatímco je program spuštěný, stiskněte tlačítko pomocné funkce 2 a přidržte ho po dobu 3 sekund. Zatímco držíte tlačítko stisknuté po dobu 3 sekund, zobrazí se C03, C02 a C01. Poté se zobrazí „COF“, které varuje uživatele, že je dětský zámek vypnut.



## INFORMACE

- Kromě výše uvedeného způsobu můžete vypnout dětský zámek tak, že přepnete tlačítko volby programu do polohy Zapnout/Vypnout, když neběží žádný program, a zvolíte jiný program.
- Dětský zámek se po výpadku napájení nebo odpojení nevypne.

### • Nemačková úprava+ 3"

Pokud stisknete a podržíte tlačítko pomocné funkce 3 po dobu 3 sekund, tato funkce bude vybrána a rozsvítí se kontrolka příslušného programu. Pokud je tato funkce vybrána, buben se bude otáčet až osm hodin, aby se zajistilo, že na konci programu nebude prádlo pomačkané. Během těchto osmi hodin můžete kdykoli program zrušit a prádlo z pračky vyjmout. Pro ukončení funkce jednoduše stiskněte libovolné tlačítko nebo otočte knoflíkem na výběr programu. Kontrolka programu zůstane svítit, i když funkci ukončíte stisknutím libovolného tlačítka. Pokud funkci ukončíte otočením knoflíku pro výběr programu, kontrolka programu se rozsvítí nebo zhasne v závislosti na vybraném programu. Pokud funkci nezrušíte stisknutím tlačítka pomocné funkce 3 po dobu 3 sekund, bude tato funkce použita i v následujících cyklech praní.

## 4.3.11 Nastavení času ukončení programu

Funkce Nastavení času ukončení programu umožňuje nastavit čas ukončení programu až na 19 hodin. Tento čas můžete prodloužit o 1-hodinové intervaly.



## INFORMACE

- Nepoužívejte tekutý prací prostředek, pokud jste vybrali funkci nastavení času ukončení programu. Na oblečení mohou zůstat skvrny.

1. Otevřete vkladací dvířka, vložte prádlo, prací prostředek atd.
2. Vyberte prací program, teplotu, rychlost ždímnání a je-li třeba i doplňující funkce.
3. Stiskněte tlačítko Nastavení času ukončení programu a vyberte požadovaný čas.
4. Stiskněte tlačítko Start/Pauza. Čas odloženého ukončení, který jste nastavili, je zobrazen. Začne odpočítávání pro odložené ukončení. Na displeji se bude pohybovat nahoru a dolů vedle odloženého ukončení symbol „\_“.
5. Na konci odpočítávání se zobrazí trvání zvoleného programu.



## INFORMACE

- Pokud se program nespustil, můžete do pračky během odloženého ukončení programu přidávat prádlo.

### Změna doby pro odložené ukončení programu

Pokud chcete změnit čas během odpočítávání: Otočením knoflíku pro výběr programu zrušíte funkci odloženého ukončení programu a poté znovu nastavte požadovaný čas.

1. Stiskněte Tlačítko pro Nastavení času ukončení programu. Při prvním stisknutí bude doba trvání programu zaokrouhlena na nejbližší celé číslo. Každé následující stisknutí zvýší čas o hodinu.
2. Chcete-li zkrátit čas odloženého ukončení, stiskněte postupně tlačítko Nastavení času ukončení programu, dokud se nezobrazí požadovaný čas.

### Zrušení funkce odloženého ukončení programu

Pokud chcete zrušit odpočítávání času odloženého ukončení a spustit program okamžitě:

1. Otočením knoflíku pro výběr programu zvolte jakýkoli program. Tímto způsobem bude čas odloženého ukončení zrušen. Trvale bliká kontrolka Konec/Storno.
2. Pak zvolte program, který chcete spustit.
3. Stisknutím tlačítka Start/Pauza se program spustí.

## 4.3.12 Spuštění programu

1. Stisknutím tlačítka Start/Pauza se program spustí.
2. Po spuštění programu se rozsvítí kontrolka pro sledování programu.



## INFORMACE

- Nebude-li během výběru programu do 10 minut spuštěn žádný program nebo stisknuto žádné tlačítko, kontrolky na displeji zhasnou. Jakmile otočíte knoflík pro výběr programu nebo stisknete jakékoli tlačítko, kontrolky se znovu rozsvítí.

## 4.3.13 Postup programu

Postup spuštěného programu můžete sledovat z ukazatele sledování programu. Na začátku každého kroku programu se rozsvítí příslušná kontrolka.



## INFORMACE

- Pokud byla zvolena pomocná funkce „Anti-crease+“, kontrolky „Konec“ a „Anti-crease+“ budou svítit současně.
- Chcete-li ukončit program, zatímco je spuštěn krok „Anti-crease+“, jednoduše stiskněte libovolné tlačítko nebo otočte knoflíkem pro výběr programu.

Můžete změnit pomocné funkce, rychlost a teplotu bez zastavování programu, zatímco je program v chodu. Chcete-li to provést, musí být změna, kterou hodláte provést, provedena po probíhajícím kroku programu, který je spuštěn. Pokud změna není vhodná, příslušné kontrolky třikrát bliknou.



## INFORMACE

- Pokud zařízení neprojde do kroku ždímání, může být aktivní funkce pozastavení máchání nebo se může aktivovat systém automatické detekce nevyváženosti nákladu z důvodu nerovnoměrného rozmístění prádla v pračce.

## 4.3.14 Zámek vkládacích dvířek

U pračky je k dispozici uzamykací systém, který brání otevření plnicích dvířek v případě, že je uvnitř vysoká hladina vody.

Kontrolka dvířek začne blikat, pokud stroj přepnete do režimu Pauzy. Stroj zkontroluje hladinu vody uvnitř.

Pokud je hladina vhodná, zhasne kontrolka dvířek a vkládací dvířka je možno otevřít během 1-2 minut.

Pokud je hladina nevhodná, kontrolka dvířek zůstane rozsvícená a vkládací dvířka nelze otevřít. Pokud musíte otevřít vkládací dvířka, zatímco je kontrolka dvířek rozsvícená, musíte zrušit aktuální program. Viz „Zrušení programu“

### 4.3.15 Změna volby po spuštění programu

#### Přepnutí pračky do režimu pauzy

Stiskem tlačítka "Start/Pauza" přepnete pračku do režimu pauzy, zatímco je program spuštěn. Kontrolka aktuálního programu bude blikat na indikátoru Sledování programu, což indikuje, že se pračka přepnula do režimu pauzy.

Když je možné otevřít dvířka, kontrolka Dvířka se také zhasne, kromě kontrolky kroku programu.

#### Změna pomocné funkce, rychlosti otáček a teploty

Doplňkové funkce můžete zrušit nebo vybrat podle toho, kterého kroku program dosáhl. Viz „Volba pomocné funkce“.

Rovněž můžete změnit nastavení rychlosti a teploty. Viz „Výběr rychlosti“ a „Výběr teploty“.



#### INFORMACE

- Pokud není povolena žádná změna, příslušná kontrolka 3krát zabliká.

#### Vkládání a vyndávání prádla

1. Stiskněte tlačítko „Start/Pauza“ a pračku přepněte do režimu pauzy. Kontrolka sledování programu, z něhož bylo zařízení přepnuto do režimu pauzy, bude blikat.
2. Počkejte, až bude možné otevřít dvířka.
3. Otevřete vkladací dvířka a přidejte nebo vyndejte prádlo.
4. Zavřete vkladací dvířka.
5. Proveďte změny pomocných funkcí, teploty a nastavení otáček podle potřeby.
6. Stiskněte tlačítko "Start/Pauza", pračka se spustí.

### 4.3.16 Zrušení programu

Chcete-li stornovat program, otočte tlačítko volby programu pro volbu jiného programu. Předchozí program bude zrušen. Kontrolka Konec/ Storno bude trvale svítit na znamení zrušení programu. Pračka ukončí program, když otočíte knoflík pro výběr programu; nedojde však k odčerpání vody uvnitř. Když zvolíte a spustíte nový program, nově zvolený program se spustí podle toho, v jakém kroku byl předchozí program zrušen. Pračka může například nabrat více vody nebo pokračovat v prání s vodou uvnitř.



#### INFORMACE

- Podle toho, v jakém kroku byl program zrušen, můžete znovu vložit prací prášek a aviváž pro program, který jste zvolili nově.

### 4.3.17 Ukončení programu

Na konci programu se zobrazí „Konec“.

1. Vyčkejte, až kontrolka vkladacích dvířek zcela zhasne.
2. Otočením knoflíku pro výběr programu do polohy Zapnout/Vypnout pračku vypnete.
3. Vyjměte prádlo a zavřete dvířka pračky. Vaše pračka je připravena pro další prací cyklus.

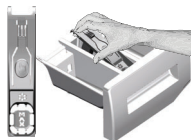
### 4.3.18 Vaše pračka má funkci "Režim Pauzy".

Po zapnutí pračky pomocí tlačítka Zapnout / Vypnout, pokud nespustíte žádný program ve výběrovém kroku nebo pokud neprovedete nic jiného, nebo pokud nic neuděláte po dobu 10 minut po ukončení vybraného programu, program automaticky přepne do režimu úspory energie. Má-li váš produkt displej, na kterém se zobrazí délka trvání programu, tento displej se vypne. Pokud otočíte knoflíkem pro výběr programu nebo stisknete libovolné tlačítko, kontrolky a displej se přepnou do předchozího stavu. Výběry provedené při ukončení režimu úspory energie se mohou změnit. Před spuštěním programu zkontrolujte správnost svých výběrů. V případě potřeby proveďte nastavení znovu. Toto není chyba.

## 4.4 Údržba a čištění

Životnost výrobku se prodlouží a časté problémy se ani nevyskytnou, pokud provádíte pravidelné čištění.

### 4.4.1 Čištění přihrádky na prací prášek



Přihrádku na prací prostředek čistěte v pravidelných intervalech (každé 4-5 praích cyklů), jak je zobrazeno níže, abyste zabránili nahromadění práškového pracího prostředku včas.

Zvedněte zadní část sifonu a vyjměte jej podle obrázku.

Pokud se v prostoru pro aviváž začne hromadit více než normální množství směsice vody a aviváže, je nutné sifon vyčistit.

- 1 Stiskněte tečkové místo na sifonu v prostoru pro aviváž a tahejte k sobě, dokud přihrádku nevysunete z pračky.
- 2 Umyjte přihrádku a sifon dostatečným množstvím vlažné vody v umyvadle. Abyste předešli tomu, že zbytky prášku přijdou do kontaktu s vaší pokožkou, vyčistěte kartáčkem.
- 3 Vložte přihrádku zpět na místo po vyčištění, zkontrolujte, zda správně sedí.

### 4.4.2 Čištění vkladacích dvířek a bubnu

V případě produktů s programem čištění bubnu si přečtěte Návod k obsluze - Programy.



Po každém praní zkontrolujte, zda v bubnu nezůstaly žádné cizí látky.

Pokud se zablokují otvory ve spodní části uvedené na obrázku, odstraňte jejich zablokování párátkem.

Cizí kovové předměty způsobí skvrny od rzi na bubnu. Vyčistěte skvrny na povrchu bubnu pomocí čistících přípravků na nerezovou ocel.

Nikdy nepoužívejte drátěnku. Ty by mohly poškodit lakované a plastové povrchy.

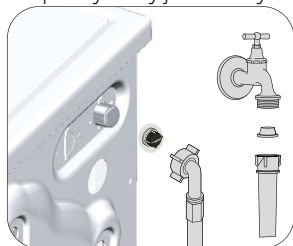
### 4.4.3 Čištění trupu a ovládacího panelu

Trup pračky umývejte mýdlovým roztokem nebo nekorozivním jemným gelovým čisticím prostředkem a usušte měkkým hadříkem.

Ovládací panel čistěte jen měkkým a navlhčeným hadříkem.

### 4.4.4 Čištění vstupního filtru vody

Na konci každého vstupního ventilu na zadní straně stroje je filtr stejně jako na konci každé přívodní hadice v místě připojení ke kohoutku. Tyto filtry brání ve vstupu cizích předmětů a nečistoty z vody do pračky. Filtry je nutné vyčistit, když se ušpiní.



- 1 Zavřete kohoutky.
- 2 Sejměte matice hadic pro přívod vody pro přístup k filtrům na vstupních vodovodních ventilech. Vyčistěte je vhodným kartáčkem. Jsou-li filtry příliš špinavé, vyjměte je kleštěmi a nahraďte novými.
- 3 Vyjměte filtry na plochém konci přívodních hadic společně s těsněním a vyčistěte je důkladně pod tekoucí vodou.
- 4 Vraťte těsnění a filtry opatrně zpět na místa a utáhněte matice hadic rukou.

#### 4.4.5 Odčerpání zbytkové vody a čištění filtru čerpadla

Filtrační systém vaší pračky brání tomu, aby lopatky čerpadla při odčerpávání vody zablokovaly předměty jako knoflíky, mince a části látky. Voda se pak odčerpá bez problémů a životnost čerpadla se prodlouží.

Pokud vaše pračka neodčerpává vodu, může být ucpaný filtr čerpadla. Filtr je nutno čistit při zanesení nebo každé 3 měsíce. Před čištěním filtru čerpadla je nutné odčerpat vodu.

Navíc, před přepravou stroje (např. při stěhování) nebo v případě zamrznutí vody může být nutné vyčerpat veškerou vodu.



**UPOZORNĚNÍ:** Cizí předměty, které zůstanou ve filtru čerpadla, mohou poškodit výš přístroj nebo způsobit potíže s hlučností.

**UPOZORNĚNÍ:** Pokud produkt nepoužíváte, zavřete kohoutek, odpojte napájení a vypusťte vodu.

**UPOZORNĚNÍ:** Po každém použití vypněte kohoutek napájecí hadice.

#### Pro vyčištění špinavého filtru a odčerpání vody:

1. Odpojte pračku ze sítě.



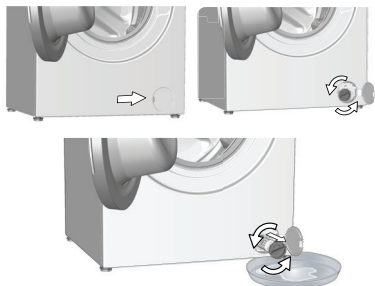
**UPOZORNĚNÍ:** Teplota vody v pračce může vystoupat až na 90 °C. Aby nedošlo k popálení, je nutno čistit filtr poté, co voda v pračce ochladne.

2. Otevřete kryt filtru.



3. Při vypuštění vody se řiďte níže uvedenými postupy.

#### Nemá-li produkt nouzovou hadici pro vypouštění vody:



- Byste dostali vodu z filtru, umístěte před něj velkou nádobu.
- Otočte a uvolněte filtr čerpadla tak, aby začala voda vytékat (proti směru hodinových ručiček). Nasměrujte vytékající vodu do nádoby umístěné před filtrem. Rozlitou vodu můžete zachytit pomocí hadru.
- Když v přístroji nezbyvá žádná voda, vyjměte filtr ven tak, že jím budete otáčet.

4. Vyčistěte zbytky uvnitř filtru i látky kolem turbíny, pokud tam nějaké jsou.

5. Vyměňte filtr.

6. Pokud se víčko filtru skládá ze dvou kusů, zavřete víčko filtru stiskem výčnělku. Pokud je z jednoho kusu, nejprve umístěte výčnělky do dolní části a poté zatlačte na horní část, abyste je uzavřeli.


## 5 Odstraňování problémů

Problém	Důvod	Řešení
Program se po zavření dveří nespustí.	Neblylo stisknuto tlačítko Start / Pauza / Zrušit. V případě nadměrného zatížení může být obtížné zavřít vkladací dveře.	<ul style="list-style-type: none"> <li>*Stiskněte tlačítko Start / Pauza / Zrušit.</li> <li>• Snižte množství prádla a ujistěte se, že jsou vkladací dveře dobře zavřené.</li> </ul>
Program nelze spustit nebo zvolit.	Pračka se přešla do režimu vlastní obrany vlivem závady na přívodu (například napětí, tlak vody, atd.).	<ul style="list-style-type: none"> <li>• Chcete-li stornovat program, otočte tlačítko volby programu pro volbu jiného programu. Předchozí program se stornuje. (viz „Zrušení programu“)</li> </ul>
Voda v pračce.	Ve výrobku mohla zbyť trocha vody z důvodu procesů kontroly kvality ve výrobě.	<ul style="list-style-type: none"> <li>• Nejde o závadu; voda není pro přístroj škodlivá.</li> </ul>
Po spuštění programu, nebo pokud se nenapouští voda, se pračka přepne do pohotovostního režimu.	Kohoutek je vypnutý. Hadice pro přívod vody je nalomená. Filtr na vstupu je ucpaný. Vkladací dvířka nemohou být otevřena.	<ul style="list-style-type: none"> <li>• Zapněte.</li> <li>• Hadici narovnejte.</li> <li>• Vyčistěte filtr.</li> <li>• Dvířka zavřete.</li> </ul>
	Důvodem může být nesprávné připojení nebo zavřený přívod vody. (V takovém případě bude blikat LED dioda praní nebo máchání).	<ul style="list-style-type: none"> <li>• Zkontrolujte přívod vody. Není-li pračka k přívodu vody připojena, připojte ji. Následně stiskněte tlačítko Start/Pauza a pračka se přepne z pohotovostního režimu do provozního režimu.</li> </ul>
Spotřebič nevypouští vodu.	Odtoková hadice může být ucpaná nebo nalomená. Filtr čerpadla je ucpaný.	<ul style="list-style-type: none"> <li>• Hadici vyčistěte nebo narovnejte.</li> <li>• Vyčistěte filtr čerpadla.</li> </ul>
Přístroj vibruje nebo je hluchý.	Stroj možná stojí nevyváženě. Do filtru čerpadla možná pronikl tvrdý předmět. Neodstranili jste bezpečnostní šrouby pro přepravu. V pračce je možná příliš málo prádla. Stroj je možná příliš naplněn prádlem.	<ul style="list-style-type: none"> <li>• Upravte výšku nožek pro vyrovnání stroje.</li> <li>• Vyčistěte filtr čerpadla.</li> <li>• Odstraňte přepravní bezpečnostní šrouby</li> <li>• Přidejte do pračky více prádla.</li> <li>• Vyjměte část prádla ze stroje a rozložte prádlo rukou tak, abyste je rovnoměrně rozprostřeli po zařízení.</li> </ul>
	Stroj se možná opírá o tvrdý předmět.	<ul style="list-style-type: none"> <li>• Zkontrolujte, zda se zařízení o nic neopírá.</li> </ul>
Ve spodní části pračky dochází k unikání vody.	Odtoková hadice může být ucpaná nebo nalomená. Filtr čerpadla je ucpaný.	<ul style="list-style-type: none"> <li>• Hadici vyčistěte nebo narovnejte.</li> <li>• Vyčistěte filtr čerpadla.</li> </ul>
Stroj se zastaví krátce po spuštění programu.	Stroj se může dočasně zastavit kvůli nízkému napětí.	<ul style="list-style-type: none"> <li>• Jakmile se napětí vrátí na normální úroveň, začne znovu pracovat.</li> </ul>
Spotřebič přímo vypouští napouštěnou vodu.	Odtoková hadice nemusí být ve vhodné výšce.	<ul style="list-style-type: none"> <li>• Odtokovou hadici zapojte tak, jak je popsáno v návodu k použití.</li> </ul>
Během praní není vidět žádná voda ve spotřebiči.	Hladina vody není zvenjšku ve spotřebiči vidět.	<ul style="list-style-type: none"> <li>• Toto není chyba.</li> </ul>
Vkladací dvířka nemohou být otevřena.	S ohledem na hladinu vody se aktivuje zámek dveří. Spotřebič ohřívá vodu nebo je ve fázi máchání. Aktivovaný dětský zámek. Zámek dveří se deaktivuje několik minut po ukončení programu.	<ul style="list-style-type: none"> <li>• Vypusťte vodu, spuťte program Čepření nebo Máchání.</li> <li>• Počkejte než se program ukončí.</li> <li>• Na deaktivaci zámků dveří počkejte několik minut.</li> </ul>
	Vkladací dveře mohou být zaseknuté z důvodu tlaku, který na ně působí.	<ul style="list-style-type: none"> <li>• Uchopte rukojeť a zatáhněte za vkladací dveře a zatlačte je, abyste je uvolnili a otevřeli.</li> </ul>
Praní trvá déle než je uvedeno v návodu.(*)	Tlak vody je nízký.  Napětí může být nízké.  Teplota vody na vstupu může být nízká.	<ul style="list-style-type: none"> <li>• Spotřebič čeká dokud nenabere dostatečné množství vody, abychom předešli špatné kvalitě vody z důvodu sníženého množství vody. Tak se dobrá praní prodlouží.</li> <li>• Dobra praní se prodlouží, aby se předešlo špatným výsledkům praní, je-li napětí nízké.</li> <li>• Nutný čas k zahřátí vody se ve studených obdobích prodlouží. Dobra praní se může prodloužit také, aby se předešlo špatným výsledkům praní.</li> </ul>
	Počet opláchnutí a/nebo množství vody na oplachování se může zvýšit.	<ul style="list-style-type: none"> <li>• Spotřebič zvýší množství vody k oplachování, je-li třeba a v případě potřeby přidá další oplachovací krok.</li> </ul>
	Mohla se vytvořit nadměrná pěna a mohl se aktivovat systém automatické absorpce pěny následkem použití příliš velkého množství pracího prostředku.	<ul style="list-style-type: none"> <li>• Použijte doporučené množství pracího prostředku.</li> </ul>



<b>Problém</b>	<b>Důvod</b>	<b>Řešení</b>
Časovač programu neprovádí odpočítávání. (U modelů s displejem) (*)	Časovač se mohl zastavit během napouštění vody.	<ul style="list-style-type: none"> <li>• Ukazatel časovače nebude odpočítávat, dokud stroj nenabere dostatečné množství vody. Pračka vyčkává na dostatečné množství vody, aby se předešlo nesprávným výsledkům praní vlivem nedostatečného množství vody. Ukazatel časovače pak obnoví odpočítávání.</li> </ul>
	Časovač se mohl zastavit během ohřívání.	<ul style="list-style-type: none"> <li>• Ukazatel časovače neprovede odpočítávání, dokud stroj nedosáhne zvolené teploty.</li> </ul>
	Časovač se mohl zastavit během ždímání.	<ul style="list-style-type: none"> <li>• Systém automatické detekce nevyváženého nákladu se mohl spustit z důvodu nerovnoměrného rozložení prádla v bubnu.</li> </ul>
Časovač programu neprovádí odpočítávání. (*)	V pračce může být nevyvážená náplň.	<ul style="list-style-type: none"> <li>• Systém automatické detekce nevyváženého nákladu se mohl spustit z důvodu nerovnoměrného rozložení prádla v bubnu.</li> </ul>
Spotřebič nepřepne na ždímání. (*)	V pračce může být nevyvážená náplň.	<ul style="list-style-type: none"> <li>• Systém automatické detekce nevyváženého nákladu se mohl spustit z důvodu nerovnoměrného rozložení prádla v bubnu.</li> </ul>
	Spotřebič nezačne ždímat, není-li voda zcela odčerpána.	<ul style="list-style-type: none"> <li>• Zkontrolujte filtr a odtokovou hadiči.</li> </ul>
	Mohla se vytvořit nadměrná pěna a mohl se aktivovat systém automatické absorpce pěny následkem použití příliš velkého množství pracího prostředku.	<ul style="list-style-type: none"> <li>• Použijte doporučené množství pracího prostředku.</li> </ul>
Prací výkon je špatný. Prádlo zešedne. (**)	Dlouho bylo používáno nedostatečné množství čistícího prášku.	<ul style="list-style-type: none"> <li>• Použijte doporučené množství čistícího prostředku vhodného pro tvrdost vody a prádlo.</li> </ul>
	Dlouho se pralo při nízkých teplotách.	<ul style="list-style-type: none"> <li>• U prádla, které chcete vyprat, vyberte správnou teplotu.</li> </ul>
	Nedostatečné množství čistícího prostředku v případě tvrdé vody.	<ul style="list-style-type: none"> <li>• Použití nedostatečného množství čistícího prostředku v případě tvrdé vody způsobuje zachycení nečistot na oblečení a díky tomu oblečení v průběhu času zešedne. Jakmile k zešednutí dojde, těžko se odstraňuje. Použijte doporučené množství čistícího prostředku vhodného pro tvrdost vody a prádlo.</li> </ul>
	Použili jste příliš mnoho čistícího prostředku.	<ul style="list-style-type: none"> <li>• Použijte doporučené množství čistícího prostředku vhodného pro tvrdost vody a prádlo.</li> </ul>
Prací výkon je špatný. Nečistoty zůstávají nebo prádlo není vybělené. (**)	Bylo použito nedostatečné množství čistícího prostředku.	<ul style="list-style-type: none"> <li>• Použijte doporučené množství čistícího prostředku vhodného pro tvrdost vody a prádlo.</li> </ul>
	Bylo vloženo nadměrné množství prádla.	<ul style="list-style-type: none"> <li>• Pračku nepřepněte. Naplňte množstvím doporučeným v tabulce "Program a spotřeba".</li> </ul>
	Byl zvolen špatný program a teplota.	<ul style="list-style-type: none"> <li>• U prádla, které chcete vyprat, vyberte správnou teplotu.</li> </ul>
	Bylo použito nedostatečné množství čistícího prostředku.	<ul style="list-style-type: none"> <li>• Použijte originální čistící prostředek vhodný pro spotřebič.</li> </ul>
	Použili jste příliš mnoho čistícího prostředku.	<ul style="list-style-type: none"> <li>• Čistící prostředek vložte do správného oddílu. Nesměšujte bělidlo a čistící prostředek.</li> </ul>
Prací výkon je špatný. Na prádle zůstávají olejové skvrny. (**)	Nepoužívá se běžné čištění v bubnu.	<ul style="list-style-type: none"> <li>• Buben pravidelně čistěte. Viz 4.4.2.</li> </ul>
Prací výkon je špatný. Oblečení nepříjemně zapáchá. (**)	V bubnu se v důsledku dlouhodobého praní při nízkých teplotách a/nebo krátkých programech utváří vrstvy bakterií a zápachu.	<ul style="list-style-type: none"> <li>• Po každém praní zásuvku na prací prášek vysuňte. Tak nemůže dojít ke vzniku vlhkého prostředí vhodného pro hromadění bakterií.</li> </ul>
Barva oblečení vybledla. (**)	Bylo vloženo nadměrné množství prádla.	<ul style="list-style-type: none"> <li>• Pračku nepřepněte.</li> </ul>
	Používaný prací prášek je vlhký.	<ul style="list-style-type: none"> <li>• Čistící prostředky uchovávejte v prostředí bez vlhkosti a nevystavujte je nadměrným teplotám.</li> </ul>
	Dojde k výběru vyšší teploty.	<ul style="list-style-type: none"> <li>• Vyberte správný program a teplotu v souladu s typem oblečení a úrovní znečištění.</li> </ul>

<b>Problém</b>	<b>Důvod</b>	<b>Řešení</b>
Nedochází k dobrému proplachování.	Množství, značka a podmínky skladování pracího prostředku nebyly vhodné.	<ul style="list-style-type: none"> <li>Použijte čisticí prostředek vhodný pro pračku a vaše prádlo. Čisticí prostředky uchovávejte v prostředí bez vlhkosti a nevystavujte je nadměrným teplotám.</li> </ul>
	Prací prostředek je založený ve špatném oddíle.	<ul style="list-style-type: none"> <li>Je-li prací prostředek vložen do oddílu předpírky, i když cyklus předpírky není vybrán, spotřebič může tento čisticí prostředek během proplachování použít. Čisticí prostředek vložte do správného oddílu.</li> </ul>
	Filtr čerpadla je ucpaný. Odtoková hadice je ohnutá.	<ul style="list-style-type: none"> <li>Zkontrolujte filtr.</li> <li>Odtokovou hadici zkontrolujte.</li> </ul>
Prádlo je po prání naškrobené. (**)	Bylo použito nedostatečné množství pracího prášku.	<ul style="list-style-type: none"> <li>Použití nedostatečného množství čisticího prášku může způsobit, že bude prádlo občas naškrobené. Použijte vhodné množství prášku v souladu s tvrdostí vody.</li> </ul>
	Prací prostředek je založený ve špatném oddíle.	<ul style="list-style-type: none"> <li>Je-li prací prostředek vložen do oddílu předpírky, i když cyklus předpírky není vybrán, spotřebič může tento čisticí prostředek během proplachování použít. Čisticí prostředek vložte do správného oddílu.</li> </ul>
	Prací prášek se může smíchat s aviváží.	<ul style="list-style-type: none"> <li>Aviváž a čisticí prášek nemíchejte dohromady. Zásobník opláchněte horkou vodou.</li> </ul>
Prádlo nevoní jako aviváž. (**)	Prací prášek je založený ve špatném oddíle.	<ul style="list-style-type: none"> <li>Je-li prací prostředek vložen do oddílu předpírky, i když cyklus předpírky není vybrán, spotřebič může tento čisticí prostředek během proplachování použít. Zásobník opláchněte horkou vodou. Čisticí prostředek vložte do správného oddílu.</li> </ul>
	Prací prášek se může smíchat s aviváží.	<ul style="list-style-type: none"> <li>Aviváž a čisticí prášek nemíchejte dohromady. Zásobník opláchněte horkou vodou.</li> </ul>
Zbytky pracího prášku v zásobníku na prací prášek. (**)	Do zásobníku je vložen mokrá prací prášek.	<ul style="list-style-type: none"> <li>Před použitím nechte prací prostředek uschnout.</li> </ul>
	Prací prášek zvlhnu.	<ul style="list-style-type: none"> <li>Čisticí prostředky uchovávejte v prostředí bez vlhkosti a nevystavujte je nadměrným teplotám.</li> </ul>
	Tlak vody je nízký.	<ul style="list-style-type: none"> <li>Zkontrolujte tlak vody.</li> </ul>
	Prací prášek v hlavním zásobníku zvlhnu během předpírky. Otvory v zásobníku jsou zablokované.	<ul style="list-style-type: none"> <li>Otvory zkontrolujte a jsou-li ucpané, vyčistěte je.</li> </ul>
	Došlo k problému s ventily zásobníku	<ul style="list-style-type: none"> <li>Kontaktujte autorizovaný servis.</li> </ul>
	Prací prášek se může smíchat s aviváží.	<ul style="list-style-type: none"> <li>Aviváž a čisticí prášek nemíchejte dohromady. Zásobník opláchněte horkou vodou.</li> </ul>
Ve spotřebiči se tvoří příliš mnoho pěny. (**)	V pračce byl použitý nevhodný prací prášek.	<ul style="list-style-type: none"> <li>Použijte čisticí prostředky vhodné pro pračku.</li> </ul>
	Bylo použito nadměrné množství pracího prášku.	<ul style="list-style-type: none"> <li>Použijte doporučené množství pracího prostředku.</li> </ul>
	Prací prášek byl skladován v nevhodných podmínkách.	<ul style="list-style-type: none"> <li>Čisticí prostředek skladujte na uzavřeném a suchém místě. Neskladujte na nadměrně horkých místech.</li> </ul>
	Některé směsi tkanin, např. tylu mohou tvořit velké množství pěny z důvodu jejich struktury.	<ul style="list-style-type: none"> <li>V takovém případě používejte menší množství čisticího prostředku.</li> </ul>
	Prací prášek je založený ve špatném oddíle.	<ul style="list-style-type: none"> <li>Čisticí prostředek vložte do správného oddílu.</li> </ul>
Z příhrádky na prášek vyléká pěna.	Aviváž byla přidána brzy.	<ul style="list-style-type: none"> <li>Mohlo dojít k problému s ventily nebo s vypouštěním čisticího prostředku. Kontaktujte autorizovaný servis.</li> </ul>
	Použili jste příliš mnoho čisticího prostředku.	<ul style="list-style-type: none"> <li>Namíchejte 1 lžičku aviváže a 1/2 litru vody a nalijte ji do zásuvky na hlavní praní v zásuvce na čisticí prostředek.</li> <li>Dejte prací prostředek do přístroje vhodný pro programy a maximální náplně uvedené v tabulce „Program a spotřeba“. Pokud používáte přídatné chemikálie (odstraňovače skvrn, bělidla atd.), snižte množství pracího prostředku.</li> </ul>

Problém	Důvod	Řešení
Na konci programu zůstává prádlo vlhké (*)	Mohla se vytvořit nadměrná pěna a mohl se aktivovat systém automatické absorpce pěny následkem použití příliš velkého množství pracího prostředku.	<ul style="list-style-type: none"> <li>• Použijte doporučené množství pracího prostředku.</li> </ul>
<p>Přístroj se nepřepne na ždímání, když prádlo není rovnoměrně rozloženo v bubnu, brání se tím poškození stroje a jeho okolí. Prádlo znovu rozložte a opakujte ždímání.</p>		
<p>(**) Nepoužívá se běžné čištění v bubnu. Buben pravidelně čistěte. Viz 4.4.2</p>		
	<p><b>UPOZORNĚNÍ:</b> Pokud problém neodstraníte, ačkoli jste použili pokyny v tomto oddíle, kontaktujte prodejce nebo zástupce autorizovaného servisu. Nikdy se nesnažte opravit nefunkční výrobek sami.</p>	



# Automatická pračka

Používateľská príručka



WUE6512CSX0

SK



# 1 Všeobecné bezpečnostné pokyny

Táto časť obsahuje bezpečnostné pokyny, ktoré pomáhajú predchádzať zraneniam a škodám na majetku. V prípade nedodržiavania týchto pokynov všetky záruky strácajú platnosť.

## 1.1 Životnosť a materiálová bezpečnosť

- ▶ Výrobok nikdy nekladzte na podlahu zakrytú kobercom. Elektrické diely sa prehrejú vzhľadom na nedostatočnú cirkuláciu vzduchu spod zariadenia. Môže to spôsobiť problémy s vaším výrobkom.
- ▶ Ak sa produkt nepoužíva, odpojte ho.
- ▶ Montáž a opravy vždy prenechajte autorizovanému servisnému technikovi. Výrobca nenesie žiadnu zodpovednosť za škody spôsobené postupmi, ktoré vykonali neoprávnené osoby.
- ▶ Prívod vody a vypúšťacie hadice musia byť bezpečne upevnené a musia zostať nepoškodené. V opačnom prípade môže dôjsť k úniku vody.
- ▶ Kým sa vo vnútri produktu stále nachádza voda, nikdy neotvárajte vkladacie dvierka ani neodstraňujte filter. Inak hrozí riziko zaplavenia a zranenia spôsobeného horúcou vodou.
- ▶ Vstupné dvierka neotvárajte na silu. Dvierka je možné otvoriť niekoľko minút po skončení cyklu prania. V prípade, že budete na vstupné dvierka vyvíjať silu, dvierka a uzamykací mechanizmus sa môžu poškodiť.
- ▶ Používajte iba saponáty, zmäkčovače a prísady, ktoré sú vhodné pre automatické práčky.
- ▶ Postupujte podľa pokynov uvedených na štítku textílií a obaloch saponátu.

## 1,2 Bezpečnosť detí

- ▶ Tento produkt môžu používať deti staršie ako 8 rokov a osoby so zníženými fyzickými, vnemovými alebo mentálnymi schopnosťami, prípadne s nedostatkom potrebných skúseností, pokiaľ sú pod dohľadom inej osoby alebo boli zaškolené do bezpečného používania produktu a oboznámené so sprievodnými rizikami. Deti sa s výrobkom nesmú hrať. Deti nesmú nikdy vykonávať čistenie a údržbárske práce,



Tento produkt sa vyrobil s použitím najnovšej technológie v podmienkach šetrných na životné prostredie.

pokým nie sú pod dohľadom dospeljej osoby. Deti mladšie ako 3 rokov sa musia udržiavať mimo dosahu, ak nie sú neustále pod dozorom.

- ▶ Baliace materiály môžu byť pre deti nebezpečné. Obalové materiály uchovávajte na bezpečnom mieste, mimo dosahu detí.
- ▶ Elektrické výrobky sú nebezpečné pre deti. Pokiaľ je výrobok v chode, udržiavajte deti mimo spotrebiča. Nedovoľte im hrať sa s výrobkom. Aby ste deťom zabránili v manipulácii s výrobkom, použite detskú poistku.
- ▶ Nezabudnite zatvoriť vstupné dverka, keď opúšťate miestnosť, v ktorej sa výrobok nachádza.
- ▶ Všetky saponáty a prísady skladujte na bezpečnom mieste mimo dosahu detí tak, že zatvoríte kryt nádoby na saponát alebo utesníte obal saponátu.

### 1.3 Elektrická bezpečnosť

- ▶ Ak má výrobok poruchu, nemali by ste ho používať, kým ho neopraví autorizovaný servisný technik. Riziko zásahu elektrickým prúdom!
- ▶ Tento výrobok je navrhnutý tak, aby pokračoval v prevádzke po obnovení napájania v prípade výpadku elektriny. Ak chcete zrušiť tento program, pozrite si časť „Zrušenie programu“.
- ▶ Výrobok pripojte k uzemnenej zásuvke chránenej 16 A poistkou. Nezanedbajte to, aby uzemnenie vykonal kompetentný elektrikár. Naša spoločnosť nenesie žiadnu zodpovednosť za škody, ktoré vzniknú v dôsledku používania výrobku bez uzemnenia vykonaného v súlade s miestnymi predpismi.
- ▶ Výrobok nikdy neumývajte tak, že budete naň alebo doňho rozprašovať vodu! Riziko zásahu elektrickým prúdom!
- ▶ Nikdy sa nedotýkajte zástrčky napájacieho kábla mokrými rukami! Pri odpájaní zariadenia neťahajte za kábel; vždy jednou rukou pridržte zásuvku a ťahaním druhou rukou z nej vytiahnite zástrčku.
- ▶ Počas montáže, údržby, čistenia a opráv musí byť výrobok odpojený zo siete.
- ▶ Ak je sieťový kábel poškodený, musí byť vymenený výrobcom, servisným strediskom alebo podobne kvalifikovanou osobou (najlepšie elektrikárom) alebo osobou, ktorú určil dovozca, aby sa predišlo možným rizikám.

### 1.4 Bezpečnosť horúceho povrchu



Pri umývaní riadu vysokými teplotami sa sklo vkladacích dveriek zahreje na vysokú teplotu. Vzhľadom na túto skutočnosť počas umývania držte deti v bezpečnej vzdialenosti od vkladacích dveriek produktu, aby sa ich nemohli dotknúť.

## 2 Dôležité pokyny ohľadom ochrany životného prostredia

### 2.1 V súlade so smernicou o odpadoch z elektrických a elektronických zariadení a zneškodňovaní odpadov:

Tento produkt je v súlade so smernicou o odpadoch z elektrických a elektronických zariadení EÚ (2012/19/EÚ). Tento produkt obsahuje symbol triedeného odpadu pre odpadové elektrické a elektronické vybavenie (WEEE).



Tento symbol znamená, že sa tento výrobok na konci jeho životnosti nesmie likvidovať spolu s iným domácim odpadom. Použité zariadenie musíte odnieť do oficiálnej zberne pre recykláciu elektrických a elektronických zariadení. Obráťte sa na miestne úrady alebo na predajcu, u ktorého ste si výrobok zakúpili, a informujte sa o umiestnení zberných zariadení. Každá domácnosť hrá dôležitú úlohu v zbere a recyklácii starých zariadení. Správna likvidácia starého zariadenia pomáha predísť možným negatívnym následkom pre životné prostredie a ľudské zdravie.

### 2.2 V súlade s Obmedzením používania niektorých nebezpečných látok v elektronických a elektrických zariadeniach

Tento produkt bol zakúpený v súlade so smernicou o odpadoch z elektrických a elektronických zariadení EÚ (2011/65/EÚ). Neobsahuje žiadne nebezpečné alebo zakázané materiály špecifikované smernicou.

### Informácie o balení



Balenie produktu je vyrobené z recyklovateľných materiálov, v súlade s našou národnou legislatívou. Baliaci materiál nelikvidujte spolu s komunálnym alebo iným odpadom. Zoberťe ho na zberné miesto baliaceho materiálu, ktoré vytvorili miestne úrady.

## 3 Určené použitie

- Tento výrobok bol navrhnutý pre domáce použitie. Nie je vhodný na komerčné účely a nesmiete ho používať na účely, na ktoré nie je určený.
- Výrobok je možné použiť len na pranie a pláchanie bielizne, ktorá je adekvátne označená.
- Výrobca nenesie žiadnu zodpovednosť za nesprávne používanie alebo prepravu.
- Prevádzková životnosť vášho produktu je 10 rokov. Počas tohto obdobia budú dostupné originálne náhradné diely pre správnu prevádzku spotrebiča.

## 4 Technické parametre

### V súlade s delegovaným nariadením Komisie (EÚ) č.1061/2010

Meno dodávateľa alebo značka	Beko
Názov modelu	WUE6512CSX0 7000040073
Výška (cm)	84
Šírka (cm)	60
Hĺbka (cm)	44
Hmotnosť netto ( $\pm 4$ kg.)	55
Jednoduchý prívod vody/dvojitý prívod vody	• / -
• Dostupné	
Zdroj napájania (V/Hz)	230 V / 50Hz
Celkový prúd (A)	10
Celkový výkon (W)	1550
Hlavný kód modelu	9213



# ENERG



## BEKO

IDENTIFIKACNEHO ČISLA — (\*)



Informácie o modeli obsiahnuté v databáze výrobkov možno získať zadáním identifikačného čísla (\*), ktoré nájdete na energetickom štítku vášho modelu, na nasledujúcich webových stránkach.:  
<https://eprel.ec.europa.eu/>



## 4.1 Inštalácia

- Ohľadom inštalácie výrobku sa obráťte na najbližšieho autorizovaného servisného technika.
- Príprava miesta a elektroinštalácie, prívodu vody a odvádzania odpadovej vody na mieste montáže sú na zodpovednosti zákazníka.
- Uistite sa, že hadice prívodu vody a vypúšťania vody, ako aj sieťové káble nie sú preložené, prepichnuté, ani rozdrvené, keď umiestňujete výrobok na svoje miesto po montáži alebo po čistení.
- Uistite sa, že inštaláciu a elektrické zapojenie produktu realizuje autorizovaný servis. Výrobca nenesie žiadnu zodpovednosť za škody spôsobené postupmi, ktoré vykonali neoprávnené osoby.
- Pred montážou vizuálne skontrolujte, či na výrobku nie sú žiadne nedostatky. Ak sú, nenechajte ho namontovať. Poškodené výrobky predstavujú riziko pre vašu bezpečnosť.

### 4.1.1 Vhodné miesto na inštaláciu

- Umiestnite produkt na pevný a vodorovný podklad. Neumiestňujte ho na hrubý koberec ani podobné podklady.
- Keď sa práčka a sušička umiestňujú na seba, ich celková hmotnosť v súčte dosahuje 180 kg. Výrobok umiestnite na pevnú a rovnú podlahu, ktorá má dostatočnú nosnosť!
- Neumiestňujte produkt na sieťový kábel.
- Produkt neinštalujte na miesta, kde teplota klesá pod 0 °C.
- Medzi zariadením a nábytkom ponechajte aspoň 1 cm voľného miesta.
- Na stupňovitej podlahe produkt neumiestňujte vedľa okraja ani na platformu.

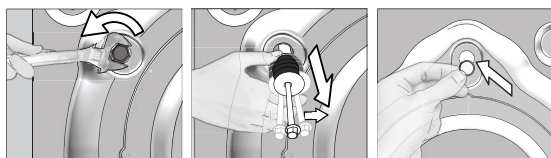
### 4.1.2 Odstránenie obalovej výstuže



Nakloňte prístroj dozadu, aby ste odstránili obalovú výstuž. Obalovú výstuž odstráňte ťahaním pásky. Tento úkon nevykonávajte osamote svojpomocne.

### 4.1.3 Odstránenie prepravných uzáverov

- 1 Povoľte všetky čapy príslušným kľúčom, kým sa nebudú dať voľne otáčať
- 2 Jemným pootočením odstráňte čapy na zabezpečenie počas prepravy.
- 3 Vložte plastové kryty obsiahnuté vo vrecku s používateľskou príručkou do otvorov na zadnom paneli.



**VÝSTRAHA:** Pred použitím práčky odstráňte prepravné bezpečnostné skrutky! Inak sa výrobok poškodí.



Prepravné bezpečnostné skrutky uskladnite na bezpečnom mieste pre opätovné použitie, keď budete potrebovať v budúcnosti práčku opäť presunúť.

Namontujte prepravné poistné skrutky v opačnom poradí, ako pri demontáži.

Výrobok nikdy nepremiestňujte bez náležite pripevnených prepravných bezpečnostných skrutiek na svojom mieste!

## 4.1.4 Pripojenie prívodu vody

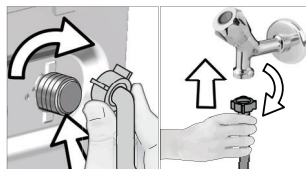


Pre prevádzku výrobu je nevyhnutné, aby tlak prívodu vody dosahoval hodnotu od 1 do 10 barov (0,1 - 1 Mpa). Pre plynulý chod vášho prístroja je potrebné, aby z úplne otvoreného kohútika vyteklo za jednu minútu 10 - 80 litrov vody. Ak je tlak vody vyšší, pripojte ventil na zníženie tlaku.



**VÝSTRAHA:** Modely s jedným prívodom vody by nemali byť pripojené ku kohútiku s horúcou vodou. V takomto prípade sa môže bielizeň poškodiť alebo sa výrobok prepne do ochranného režimu a nebude fungovať.

**VÝSTRAHA:** Na novom výrobku nepoužívajte staré alebo použité prívodné hadice na vodu. Mohlo by to spôsobiť škvrny na vašej bielizni.



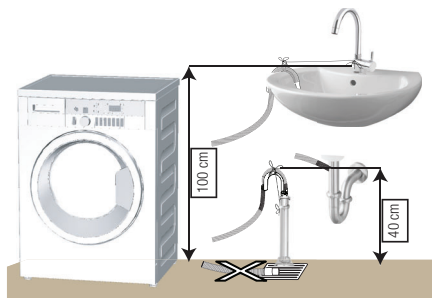
- 1 Rukou dotiahnite matice na hadici. Pri dotahovaní matíc nikdy nepoužívajte nástroj.
- 2 Po dokončení pripojenia hadice úplným otvorením kohútikov skontrolujte, či v mieste pripojenia dochádza k problémom s pripojením. Ak zistíte unikanie vody, zatvorte kohútik a odstráňte maticu. Po skontrolovaní tesnenia opätovne starostlivo dotiahnite maticu. Aby ste zabránili unikaniu vody a škodám spôsobeným takýmito únikmi, nechajte kohútiky zatvorené, keď prístroj nepoužívate.

## 4.1.5 Pripojenie vývodnej hadice k odtoku

- Koniec vývodnej hadice pripojte priamo k odtoku, WC alebo vani.



**VÝSTRAHA:** Ak sa hadica dostane von zo svojho miesta počas vypúšťania vody, váš dom môže byť zaplavený. Okrem toho hrozí riziko obarenia kvôli vysokým teplotám pri praní! Ak sa má zabrániť takýmto situáciám a zabezpečiť bezproblémový prívod a odvod vody do/zo zariadenia, vývodnú hadicu bezpečne upevnite.



- Vývodnú hadicu pripojte do min. výšky 40 cm a maximálnej výšky 100 cm.
- V prípade, že je hadica vyvýšená potom, ako je položená na úrovni podlahy alebo blízko podlahy (menej ako 40 cm nad zemou), vypúšťanie vody sa stáva obtiažnejším a vychádzajúca bielizeň môže byť nadmerne mokrá. Preto dodržiavajte výšky uvedené na obrázku.

- Ak sa má zabrániť spätnému prieniku odpadovej vody späť do výrobu a zaistiť jednoduchý odtok, koniec hadice neponárajte odpadovej vody ani ho nekladajte do odtoku do hĺbky viac ako 15 cm. Ak je príliš dlhá, skráťte ju.
- Koniec hadice by nemal byť ohnutý, nemal by byť pristúpený a hadica nesmie byť zovretá medzi odtokom a prístrojom.
- Ak je dĺžka hadice príliš krátka, používajte ju spolu s originálnou predlžovacou hadicou. Dĺžka hadice by nemala byť dlhšia ako 3,2 m. Aby sa predišlo poruchám presakovania vody, prepojenie medzi predlžovacou hadicou a hadicou na odtok vody výrobu musí byť správne pripavené pomocou primeranej svorky, aby sa neuvoľnilo a netieklo.

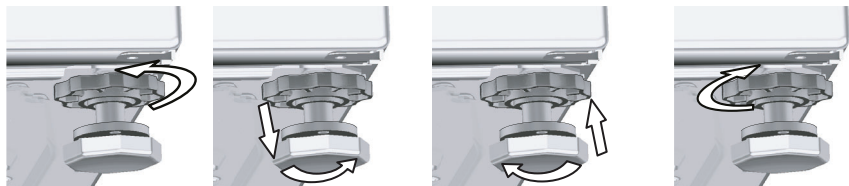
## 4.1.6 Nastavenie nožičiek



**VÝSTRAHA:** Aby sa zabezpečilo, že váš výrobok pracuje tichšie a bez kmitania, na nožičkách musí stáť vodorovne a vyvážené. Prístroj dajte do rovnováhy pomocou nastavenia nožičiek. Inak sa výrobok môže presunúť z pôvodného miesta a spôsobiť problémy s rozdrvením a vibráciami.

**VÝSTRAHA:** Na uvoľnenie poistných matíc nepoužívajte žiadne nástroje. Inak sa môžu poškodiť.

- 1 Rukou uvoľnite poistné matice na nožičke.
- 2 Nožičku nastavujte dovtedy, kým výrobok nebude stáť rovno a nebude vyvážený.
- 3 Rukou znovu dotiahnite všetky poistné matice.



## 4.1.7 Pripojenie elektriny

Výrobok pripojte k uzemnenej zásuvke chránenej 16 A poistkou. Naša spoločnosť nenesie žiadnu zodpovednosť za škody, ktoré vzniknú v dôsledku používania výrobku bez uzemnenia vykonaného v súlade s miestnymi predpismi.

- Pripojenie musí byť v súlade s platnými predpismi.
- Kábel napájania musí byť po inštalácii ľahko dostupný.
- Ak je prúdová hodnota poistky alebo ističa v domácnosti nižšia ako 16 A, nechajte kvalifikovaného elektrikára, aby namontoval 16 A poistku.
- Napätie uvedené v časti „Technické údaje“ musí byť rovnaké ako napätie elektrickej siete.
- Nerobte spojenia pomocou predlžovacích káblov alebo rozbočiek.



**VÝSTRAHA:** Poškodené sieťové káble musí vymeniť autorizovaný servisný technik.

## 4.1.8 Prvé použitie



Skôr, ako začnete výrobok používať, uistite sa, že ste vykonali všetky prípravy v súlade s pokynmi uvedenými v časti „Dôležité bezpečnostné pokyny a zásady ochrany životného prostredia“ a „Inštalácia“.

Pri príprave výrobku na pranie bielizne vykonajte najskôr operáciu v programe čistenia bubna. Ak vaše zariadenie nedisponuje týmto programom, uplatnite metódu popísanú v časti 4.4.2.



Použite prípravok zabraňujúci tvorbe vodného kameňa, ktorý je vhodný pre práčky.

Vo výrobku môže ostať trošku vody, čo je spôsobené procesmi kontroly kvality vo výrobe. Pre výrobok to nie je škodlivé.

## 4.2 Príprava

### 4.2.1 Triedenie bielizne

- \* Roztried'te bielizeň podľa typu látky, farby, stupňa znečistenia a prípustnej teploty vody.
- \* Vždy dodržiavajte pokyny uvedené na štítkoch odevov.

### 4.2.2 Príprava bielizne na pranie

- Kusy bielizne s kovovými súčasťami, ako sú napríklad vystužené podprsienky, spony na opaskoch alebo kovové gombíky, spotrebič poškodia. Odstráňte kovové kusy alebo odevy perte tak, že ich vložíte do vrečka na bielizeň alebo obliečky vankúša.
- Vyberte z vreciek všetky predmety, ako sú napríklad mince, perá a spinky, vrečka prevráťte a vyčistite kefou. Takéto predmety môžu poškodiť výrobok alebo spôsobiť problémy s hlučnosťou.
- Odevy malých rozmerov, ako sú napríklad detské ponožky a nylonové pančuchy vložte do vrečka na bielizeň alebo do obliečky vankúša.
- Záclony vložte tak, aby ste ich nestlačili. Zo záclon odstráňte prídavné súčasti.
- Zapnite zipsy, prišite uvoľnené gombíky a opravte trhliny a diery.
- Výrobky so štítkami „perte v práčke“ alebo „ručné pranie“ perte len na príslušnom programe.
- Neperte spoločne biele a farebné oblečenie. Z nových bavlnených tkanín tmavej farby sa môže uvoľňovať veľa farbiva. Perte ich oddelene.
- Odolná špina sa musí pred práním vhodne ošetriť. Ak si nie ste istí, poraďte sa v čistiarňi.
- Používajte výlučne farbivá/prostriedky na zmenu farby a prípravky na odstraňovanie vodného kameňa určené na pranie v práčke. Vždy postupujte podľa pokynov uvedených na obale.
- Nohavice a jemnú bielizeň perte obrátenú naruby.
- Bielizeň z angorskej vlny nechajte pred práním niekoľko hodín v mrazničke. Týmto sa obmedzí odležanie.
- Bielizeň, ktorá bola intenzívne vystavená materiálom, ako je napríklad múka, vápno, sušené mlieko atď., musíte pred vložením do prístroja vytriasť. Také prachy a prášky na bielizni sa môžu časom nahromadiť na vnútorných častiach prístroja a môžu spôsobiť poškodenie.

### 4.2.3 Tipy, ako šetriť energiu a vodu

Nasledujúce informácie vám pomôžu používať spotrebič ekologickejšie a efektívnejšie vzhľadom na spotrebu energie a vody.

- Spotrebič používajte naplnený na maximálny objem povolený zvoleným programom, ale nepreplňajte ho. Pozrite si časť „Tabuľka programov a spotreby“.
- Vždy sa riad'te pokynmi o teplote na obale pracieho prostriedku.
- Mierne znečistenú bielizeň perte pri nízkych teplotách.
- Na menšie množstvá mierne znečistenej bielizne používajte rýchlejšie programy.
- Nepoužívajte predpranie a vysoké teploty na bielizeň, ktorá nie je veľmi znečistená alebo zašpinená škvrnami.
- Ak plánujete sušiť svoju bielizeň v sušičke, vyberte počas procesu prania najvyššiu odporúčanú rýchlosť odstreďovania.
- Nepoužívajte viac pracieho prostriedku, ako je množstvo odporúčané na obale.

### 4.2.4 Vloženie bielizne

1. Otvorte kryt bielizne.
2. Jednotlivé kusy bielizne navolno vložte do zariadenia.
3. Vkladací kryt zatlačte a zavrite, kým nezaznie zvuk uzamknutia. Zabezpečte, aby sa jednotlivé kusy nezachytili do dvierok. Vstupné dvierka sú počas chodu programu uzamknuté. Dvierka sa dajú otvoriť až chvíľu potom, ako sa program skončí.

### 4.2.5 Prispôsobenie povoleného zaťaženia

Maximálne povolené zaťaženie závisí od typu oblečenia, stupňa znečistenia a požadovaného pracieho programu.

Prístroj automaticky prispôsobí množstvo vody podľa hmotnosti bielizne umiestnenej vnútri prístroja.

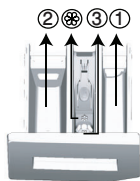


**VAROVANIE:** Postupujte podľa informácií uvedených v časti „Tabuľka programov a spotreby“. Keď je prístroj naplnený, účinnosť prania klesá. Okrem toho sa môžu dostaviť problémy s hlučnosťou a vibráciami.

## 4.2.6 Používanie pracieho prostriedku a aviváže



Keď používate prací prostriedok, aviváž, škrob, farby na textil, odfarbovač a odstraňovač farby alebo odstraňovač vodného kameňa, prečítajte si pozorne pokyny výrobcu uvedené na obale a dodržiavajte odporúčané hodnoty dávkovania. Použite odmerku, ak je k dispozícii.



Priečinok pracieho prostriedku sa skladá z troch priehradiek:

- (1) pre predpieranie
- (2) pre hlavné pranie
- (3) pre aviváž
- (\*) okrem toho sa v priehradke na aviváž nachádza časť sifónu.

### Pracie prostriedky, avivážne prostriedky a ostatné čistiace prostriedky

- Pridajte prací a avivážny prostriedok pred spustením pracieho programu.
- Kým prací cyklus prebieha, neopnechávajte dávkovač saponátu otvorený!
- Keď používate program bez predpieraní, nedávajte do priehradky predpieraní žiadny prací prostriedok (priečinok č. „1“).
- V programe s predpieraním nedávajte do priehradky predpieraní žiadny tekutý prací prostriedok (priečinok č. „1“).
- Nevyberajte program s predpieraním, ak používate prací prostriedok vo vrecku alebo rozpustnú guľôčku. Vrecko na prací prostriedok alebo rozpustnú guľôčku položte priamo medzi bielizeň vo vašej práčke.

Ak používate tekutý prací prostriedok, nezabudnite dať nádobu s tekutým pracím prostriedkom do priečinka hlavného prania (priečinok č.2).

### Výber typu pracieho prostriedku

Typ prostriedku, ktorý sa bude používať, závisí od pracieho programu, typu a farby bielizne.

- Na farebné a biele oblečenie používajte odlišné pracie prostriedky.
- Jemné odevy perte iba pomocou špeciálnych prípravkov (tekutý prací prostriedok, šampón na vlnu atď.) určených výhradne pre jemné odevy a používajte iba špeciálne programy prania.
- Pri praní tmavo sfarbeného oblečenia a paplónov sa odporúča, aby ste použili tekutý prací prostriedok.
- Vlnené tkaniny perte so špeciálnymi pracími prostriedkami vyrobenými špeciálne na vlnené tkaniny a používajte iba špeciálne programy prania.
- Skontrolujte opis odporúčaného programu pre rôzne typy látok.
- Všetky odporúčania týkajúce sa pracích prostriedkov platí pre stanovený teplotný rozsah pracích programov.



**VÝSTRAHA:** Používajte len pracie prostriedky vyrobené špeciálne pre práčky.

**VÝSTRAHA:** Nepoužívajte mydlový prášok.

Úprava množstva pracieho prostriedku

Množstvo použitého pracieho prostriedku závisí od množstva bielizne, stupňa znečistenia a tvrdosti vody.

- Nepoužívajte množstvá presahujúce množstvá dávok odporúčané na obale pracieho prostriedku, aby sa zabránilo problémom s nadmernou tvorbou peny, slabému pláchnaniu, aby sa umožnili finančné úspory a na záver aj ochrana životného prostredia.
- Pre menšie množstvá alebo mierne znečistené odevy používajte menšie množstvo pracieho prostriedku.

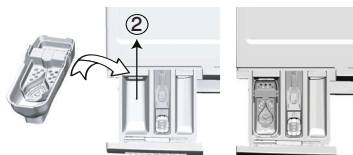
### Používanie aviváže

Dajte aviváž do priehradky na aviváž v zásuvke pracieho prostriedku.

- Neprekračujte úroveň označenú ako (> max <) v priečniku na aviváž.
- Ak avivážny prostriedok stratil svoju tekutosť, skôr ako ho dáte do priečinka na prací prostriedok, zriedte ho vodou.

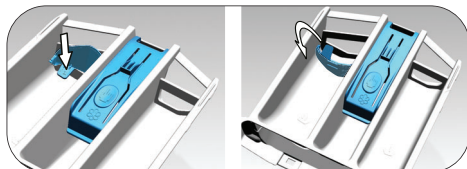
## Používanie tekutých pracích prostriedkov

### Ak výrobok obsahuje nádobu s tekutým pracím prostriedkom:



- Zásobník na tekutý saponát umiestnite do priečinka č.2.
- Ak tekutý saponát stratil svoju tekutosť, skôr ako ho dáte do priečinka na prací prostriedok, zried'te ho vodou.

### Ak je výrobok vybavený časťou tekutého pracieho prostriedku:



- Ak chcete použiť tekutý prací prostriedok, stlačením zobrazeného bodu otočte zariadenie. Časť, ktorá odpadne, bude fungovať ako bariéra pre tekutý prací prostriedok.
- Ak je to potrebné, vyčistite prístroj vodou, keď je na mieste alebo jeho odstránením.
- Ak budete používať práškový prací prostriedok, prístroj musí byť zaistený v hornej polohe

### Ak výrobok neobsahuje nádobu s tekutým pracím prostriedkom:

- Tekutý prací prostriedok nepoužívajte na predpieranie v programe s predpieraním.
- Tekutý prací prostriedok spôsobí škvrny na vašich odevoch, ak ho použijete s funkciou Oneskorené spustenie. Ak idete použiť funkciu Oneskorené spustenie, nepoužívajte tekutý prací prostriedok.

### Používanie gélových a tabletových pracích prostriedkov

- Ak je hustota gélového pracieho prostriedku tekutá a váš prístroj neobsahuje špeciálnu nádobu na tekutý prací prostriedok, dajte gélový prací prostriedok do priečinka na prací prostriedok hlavného prania počas prvého napúšťania vody. Ak váš prístroj obsahuje nádobu na tekutý prací prostriedok, naplňte túto nádobu pracím prostriedkom pred spustením programu.
- Ak hustota gélového pracieho prostriedku nie je tekutá, ani nemá tvar tekutých kapsúl, vložte ju priamo do bubna pred praním.
- Tabletové prací prostriedky vložte pred praním do hlavného priečinka na pranie (priečink č. „2“) alebo priamo do bubna.

### Používanie škrobu

- Tekutú sódu, práškovú sódu alebo farbivo na textil pridajte do priečinka na aviváž. Zmäčkovadlo a škrob nepoužívajte súčasne počas cyklu prania. Po použití škrobu utrite vnútro spotrebiča vlhkou a čistou handrou.

### Používanie prostriedku na odstraňovanie vodného kameňa

- Ak je to potrebné, použite prostriedok na odstraňovanie vodného kameňa, ktorý je vyrobený špeciálne iba pre práčky.

### Používanie bielidla

- Pridajte bielidlo na začiatku cyklu prania a zvol'te program predpieranie. Prací prášok nedávajte do predpieracej priehradky. Alternatívne použitie je vybrať program s extra pláchaním a pridať bieliaci prípravok počas napúšťania vody do prístroja z priečinka na prací prostriedok počas prvého kroku pláchania.
- Bieliaci prostriedok nepoužívajte tak, že ho zmiešate spolu s pracím prostriedkom.
  - Použite iba malé množstvo (približne 50 ml) bieliaceho prostriedku a odevy veľmi dobre opláchnite, pretože bielidlo spôsobuje podráždenie pokožky. Bielidlo nenalievajte na bielizeň a nepoužívajte ho s farebnou bielizňou.
  - Keď používate odfarbovače na báze kyseliny, vyberte program, ktorý perie s nižšou teplotou.
  - Odfarbovače na báze kyseliny je možné používať v kombinácii so saponátom; pokiaľ však nemajú rovnakú konzistenciu, najskôr dajte saponát do priečinka č.2 dávkovača saponátu a počkajte, kým zariadenie nespláchnie saponát počas privádzania vody. Kým zariadenie pokračuje v nasávaní vody, pridajte odfarbovač do rovnakého priečinka.

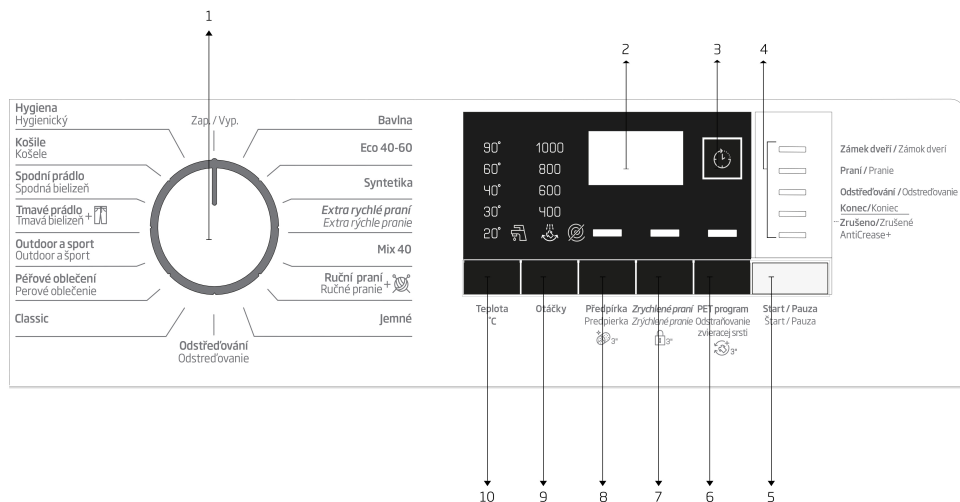
## 4.2.7 Rady pre efektívne pranie

		Odevy			
		Svetlé farby a biele odevy	Farby	Čierne/tmavé farby	Spodné prádlo/vlna/hodváb
		(Odporúčaný rozsah teploty podľa úrovne znečistenia: 40-90 °C)	(Odporúčaný rozsah teploty podľa úrovne znečistenia: studená -40 °C)	(Odporúčaný rozsah teploty podľa úrovne znečistenia: studená -40 °C)	(Odporúčaný rozsah teploty podľa úrovne znečistenia: studená -30 °C)
<b>Úroveň znečistenia</b>	<b>Silne znečistené</b>  (ťažko odstrániteľné škvrny ako je tráva, káva, ovocie a kv)	Odevy môže byť potrebné vopred ošetriť alebo vykonať predpranie. Práškové a tekuté pracie prostriedky odporúčané pre biele odevy je možné použiť pri dávkovaní odporúčanom pre silne znečistené odevy. Na čistenie škvŕn od hlíny a zeme a škvŕn citlivých na bieliadlo sa odporúča používať práškové pracie prostriedky.	Práškové a tekuté pracie prostriedky odporúčané pre farebné odevy je možné použiť pri dávkovaní odporúčanom pre silne znečistené odevy. Na čistenie škvŕn od hlíny a zeme a škvŕn citlivých na bieliadlo sa odporúča používať práškové pracie prostriedky. Používajte pracie prostriedky bez bieliadla.	Tekuté pracie prostriedky vhodné pre farebné a tmavé odevy je možné použiť pri dávkovaní odporúčanom pre silne znečistené odevy.	Uprednostnite pracie prostriedky určené pre jemné odevy. Odevy z vlny a hodváb sa musia prať so špeciálnymi pracími prostriedkami pre vlnu.
	<b>Bežne znečistené</b> (Napríklad škvŕny spôsobené telesným kontaktom na golieroch a manžetách)	Práškové a tekuté pracie prostriedky odporúčané pre biele odevy je možné použiť pri dávkovaní odporúčanom pre bežne znečistené odevy.	Práškové a tekuté pracie prostriedky odporúčané pre farebné odevy je možné použiť pri dávkovaní odporúčanom pre bežne znečistené odevy. Majú sa používať saponáty bez obsahu bieliadla.	Tekuté pracie prostriedky vhodné pre farebné a tmavé odevy je možné použiť pri dávkovaní odporúčanom pre bežne znečistené odevy.	Uprednostnite pracie prostriedky určené pre jemné odevy. Odevy z vlny a hodváb sa musia prať so špeciálnymi pracími prostriedkami pre vlnu.
	<b>Mierne znečistené</b>  (Bez viditeľných škvŕn.)	Práškové a tekuté pracie prostriedky odporúčané pre biele odevy je možné použiť pri dávkovaní odporúčanom pre mierne znečistené odevy.	Práškové a tekuté pracie prostriedky odporúčané pre farebné odevy je možné použiť pri dávkovaní odporúčanom pre mierne znečistené odevy. Majú sa používať saponáty bez obsahu bieliadla.	Tekuté pracie prostriedky vhodné pre farebné a tmavé odevy je možné použiť pri dávkovaní odporúčanom pre mierne znečistené odevy.	Uprednostnite pracie prostriedky určené pre jemné odevy. Odevy z vlny a hodváb sa musia prať so špeciálnymi pracími prostriedkami pre vlnu.

Tabuľka symbolov


## 4.3 Prevádzka spotrebiča

### 4.3.1 Ovládací panel



- 1 - Tlačidlo voľby programu (najvrchnejšia poloha zap./vyp.)
- 2 - Displej
- 3 - Tlačidlo nastavenia času skončenia
- 4 - Indikátor kontroly programu
- 5 - Tlačidlo "Start/Pauza"

- 6 - Tlačidlo pomocnej funkcie 3
- 7 - Tlačidlo pomocnej funkcie 2
- 8 - Tlačidlo pomocnej funkcie 1
- 9 - Tlačidlo nastavenia rýchlosti odstredovania
- 10 - Tlačidlo na nastavenie teploty

### 4.3.2 Příprava stroja

1. Uistite sa, že hadice sú pripojené tesne.
2. Práčku zapojte do zásuvky.
3. Prívod vody úplne otvorte.
4. Vložte bielizeň do práčky.
5. Pridajte prací prostriedok a avivážny prípravok.

### 4.3.3 Výber programu a tipy na efektívne pranie

1. Vyberte program, ktorý je vhodný pre typ, množstvo a stupeň znečistenia bielizne v súlade s tabuľkou „Tabuľka programov a spotreby“ a tabuľkou teplôt uvedenou nižšie.
2. Použite tlačidlo výberu programu na výber požadovaného programu.



### 4.3.4 Tabuľka programov a spotreby

SK	Program	Max. záťaž (kg)	Spotřeba vody (l)	Spotřeba energie (kWh)	Pomocné funkcie					Voliteľný teplotní rozsah °C
					Max. rychlost	Rychlé praní+	Předpírka	Pet program	Nemačkáva úprava+	
Bavlna	90	6	83	1,950	1000	•	•	•	•	Studené-90
	60	6	83	1,800	1000	•	•	•	•	Studené-90
	40	6	81	0,950	1000	•	•	•	•	Studené-90
Eco 40-60	40 ***	6	45,0	1,020	1000					40-60
	40 **, ***	3	31,0	0,560	1000					40-60
	40 ***	1,5	24,0	0,410	1000					40-60
Klasický	60 **	6	47,5	0,730	1000					40-60
	60 **	3	35,0	0,615	1000					40-60
	40 **	3	33,7	0,610	1000					40-60
Syntetika	60	2,5	68	1,150	1000	•	•	•	•	Studené-60
	40	2,5	66	0,750	1000	•	•	•	•	Studené-60
Extra rýchle pranie	90	6	62	1,800	1000	•			•	Studené-90
	60	6	62	0,900	1000	•			•	Studené-90
	30	6	60	0,200	1000	•			•	Studené-90
Extra rýchle pranie + rýchly	30	2	60	0,150	1000	•			•	Studené-90
Mix 40	40	3	70	0,800	800	•	•		•	Studené-40
Vlněné výrobky / Ruční praní	40	1,5	45	0,450	1000					Studené-40
Jemné	30	2	48	0,650	800					Studené-40
Péřové oblečení	60	1,5	85	0,800	1000					Studené-60
Outdoor a sport	40	2,5	44	0,450	1000		•			Studené-40
Tmavá bielizeň / Džíny	40	2,5	70	0,750	1000	•	•	•	•	Studené-40
Spodní prádlo	30	1	52	0,250	600					Studené-30
Košile	60	2,5	60	1,100	800	•	•	•	•	Studené-60
Hygienický	90	6	99	2,300	1000					20-90
Buben čistý	90	-	67	2,100	600					90

• : Voliteľné

\* : Automaticky zvolený, nie je možné zrušiť.

\*\*\* : Eco 40-60 (<40><60>) je skúšobným programom v súlade s EN 60456: 2016 a energetickým štítkom s delegovaným nariadením Komisie (EÚ) 1061/2010)

\*\* : Klasický (<40><60>) je skúšobným programom v súlade s EN 60456: 2016 a energetickým štítkom s delegovaným nariadením Komisie (EÚ) 1061/2010)

\*\*\*: Eco 40-60 s výberom teploty 40 °C je skúšobným programom v súlade EN 60456:2016/prA:2019 s energetickým štítkom s delegovaným nariadením Komisie (EÚ) 2019/2014

- : Maximálnu náplň nájdete v popise programu.



## INFORMÁCIE

- Spotreba vody a energie sa môže líšiť od údajov v tabuľke podľa tlaku vody, tvrdosti a teploty vody, teploty okolia, typu a množstva bielizne, výberu prídavných funkcií, rýchlosti odstredovania a výkyvov v napätí.
- Počas výberu programu môžete na displeji práčky vidieť dĺžku trvania prania. V závislosti na množstve bielizne, ktoré ste do práčky vložili, sa môže dĺžka trvania prania zobrazená na displeji líšiť od skutočnej dĺžky trvania prania o jednu až jeden a pol hodiny. Trvanie bude upravené automaticky hneď po spustení pracieho programu.
- Pomocné funkcie v tabuľke sa môžu odlišovať podľa modelu vášho spotrebiča.
- Režimy voľby pomocných funkcií môže meniť výrobná spoločnosť. Existujúce výbery režimov sa dajú odstrániť alebo sa dajú pridať nové výbery režimov.
- Vždy vyberte najnižšiu vhodnú teplotu. Najúčinnejšie programy, pokiaľ ide o spotrebu energie, sú vo všeobecnosti tie, ktoré fungujú pri nižších teplotách a dlhšom trvaní.
- Hluk a zvyšková vlhkosť sú ovplyvňované rýchlosťou odstredovania: čím vyššia je rýchlosť odstredovania vo fáze odstredovania, tým vyšší je hluk a nižší obsah zvyškovej vlhkosti.

Spotrebné hodnoty (SK)

	Výber teploty (°C)	Rýchlosť odstredovania (ot./min.)	Kapacita (kg)	Doba trvania programu (h:mm)	Spotreba energie (kWh/cyklus)	Spotreba vody (l/cyklus)	Teplota bielizne (°C)	Obsah zostávajúcej vlhkosti (%)
Eco 40-60	40	1000	6,0	03:17	1,020	45,0	40	61
	40	1000	3	02:35	0,560	31,0	30	61
	40	1000	1,5	02:35	0,410	24,0	26	66
Bavlna	20	1000	6	03:25	0,500	81	20	62
Bavlna	60	1000	6	03:25	1,800	83	60	62
Syntetika	40	1000	2,5	02:15	0,750	66	40	45
Extra rýchle pranie	30	1000	6	00:28	0,200	60	23	62

## 4.3.5 Hlavné programy

V závislosti od typu tkaniny použite nasledujúce hlavné programy.

### • Bavlna

V tomto programe môžete prať svoju odolnú bavlnenú bielizeň (obliečky, posteľná bielizeň, uteráky, župany, spodná bielizeň atď.). Keď je stlačené tlačidlo funkcie rýchleho prania, doba trvania prania sa výrazne skráti, pričom sa však vďaka intenzívnym pracím pohybom zaistí vysoká účinnosť prania. K funkciu rýchleho prania nezvolíte, pranie a plákanie prebehne na výnimočne vysokej úrovni, a to aj pri silne znečistenej bielizni.

### • Syntetika

Tento program môžete použiť na pranie tričiek, zmesových synteticko-bavlnených látok a pod. Trvanie programu je badateľne kratšie a prací výkon je efektívny. K funkciu rýchleho prania nezvolíte, pranie a plákanie prebehne na výnimočne vysokej úrovni, a to aj pri silne znečistenej bielizni.

### • Vlnené výrobky / Ručné pranie

Tento program použite na pranie vlnených/jemných odevov. Vyberte príslušnú teplotu, ktorá je v súlade so štítkami vašich odevov. Vaša bielizeň bude praná veľmi jemnými pohybmi, aby sa vyhol jej poškodeniu.

## 4.3.6 Dodatočné programy

Pre špeciálne prípady má prístroj k dispozícii dodatočné programy.



### INFORMÁCIE

- Dodatočné programy sa môžu líšiť podľa modelu vášho prístroja.

#### Eco 40-60

Programom Eco 40-60 je možné vyčistiť bežne zašpinenú bavlnenú bielizeň ktorá je prateľná pri teplote 40 °C alebo 60 °C spolu v rovnakom cykle a tento program sa používa na hodnotenie súladu s právnymi predpismi EÚ o ekodizajne.

Hoci perie dlhšie než všetky ostatné programy, ponúka veľkú úsporu energie a vody. Skutočná teplota vody sa môže líšiť od deklarovanej teploty prania. Keď vložíte do práčky menej bielizne (napr. ½ kapacity alebo menej), časy v programových stupňoch sa môžu automaticky skrátiť. V takom prípade sa zníži spotreba energie a vody.

#### Hygienický

Ide o dlhý program, ktorý môžete používať na bielizeň, ktorá si vyžaduje hygienické alebo intenzívne pranie pri vysokej teplote počas dlhšieho času. Vysoká úroveň hygieny je zaistená vďaka dlhému ohrevu a ďalšiemu kroku plákania.

#### • Jemné

Tento program môžete použiť na pranie jemnej bielizne, ako sú zmiešané bavlnené a syntetické pleteniny alebo ponožky. Pracie pohyby v tomto programe sú jemnejšie. Na bielizeň, ktorej farby si prajete ochrániť, použite voľbu Studené pranie alebo nastavte teplotu na 20 stupňov.

#### • Extra rýchle pranie

Tento program použite na pranie mierne znečisteného bavlneného oblečenia v krátkom čase. Pri výbere funkcie rýchleho prania možno dĺžku trvania programu znížiť až na 14 minút. Ak je zvolená funkcia rýchleho prania, je možné opráť najviac 2 (dva) kg bielizne.

## **Tmavá bielizeň / Džínsy**

Tento program použite na ochranu farby svojich tmavých odevov a džínsov. Tento program poskytuje vysokú efektívnosť prania vďaka špeciálnym pohybom bubna dokonca aj pri nízkych teplotách. Odporúča sa, aby ste pre tmavú bielizeň použili tekutý čistiaci prostriedok alebo šampón na vlnu. Neperte na tomto programe jemné odevy, ktoré obsahujú vlnu a pod.

### **Mix 40**

Tento program môžete využiť na pranie bavlnených a syntetických textílií súčasne a nemusíte ich predtým roztriediť.

## **Košele**

Tento program sa používa na spoločné pranie košiel z bavlny, syntetických a syntetických zmesových tkanín. Znižuje krčivosť odevov. Na konci programu sa použije para, ktorá pomôže znížiť krčivosť. Vďaka špeciálnym profilom odstredovania a použitiu pary na konci programu sa znižuje krčivosť košiel. Keď sa vyberie funkcia rýchleho prania, prebehne algoritmus predbežného ošetrovania.

Chemikálie predbežnej úpravy svojich odevov použite priamo alebo ich pridajte spolu s pracím prostriedkom, keď začne práčka naberať vodu z hlavného pracovného priestoru. Takto dosiahnete rovnaký výkon ako pri bežnom praní, ale za oveľa kratší čas. Zvyšuje sa tak životnosť vašich košiel.

## **Outdoor a šport**

Tento program použite na pranie odevov určených na outdoor a šport, rovnako ako aj na nepremokavé materiály, ako je Gore-tex. Vďaka špeciálnym otáčavým pohybom ich tento program vyperie jemne.

### **Periny/Oblečenie z peria**

Tento program použite na pranie páperových kabátov, viest, vetroviiek a pod., ktoré majú označenie „vhodné na pranie v práčke“. Vďaka špeciálnym profilom odstredovania je zabezpečené, že sa voda dostane do vzduchových medzier medzi perím.

Na konci programu sa použije para na zjemnenie objemnej bielizne, ako napríklad uterákov.

## **Spodná bielizeň**

Tento program môžete použiť na pranie ručne pranej jemnej bielizne alebo dámskej spodnej bielizne. Malé množstvo bielizne sa musí prať vo vrecku na bielizeň. Spony a gombíky musia byť zapnuté a odevy so zipsom musia byť zazipsované.

### **Klasický**

Používa sa na pranie normálne znečisteného odolného bavlneného a ľanového oblečenia. Hoci perie dlhšie než všetky ostatné programy, ponúka veľkú úsporu energie a vody. Skutočná teplota vody sa môže líšiť od deklarovanej teploty prania. Pri praní menšieho množstva bielizne (napr. polovičnej kapacity alebo menej), sa môžu trvania krokov programu automaticky skrátiť. V tomto prípade poklesne spotreba energie a vody ešte viac, čo zabezpečí ekonomickejšie pranie.

Mierne znečistená bielizeň sa môže prať s malým množstvom pracovného prostriedku, čo šetrí energiu a chráni životné prostredie.

### 4.3.7 Špeciálne programy

Pre zvláštne použitie môžete vybrať ktorýkoľvek z nasledujúcich programov.

#### • **Odstred'ovanie a vysušenie )**

Tento program používajte na odstránenie vody z odevov/práčky.

Pred výberom tohto programu vyberte požadovanú rýchlosť odstred'ovania a stlačte tlačidlo Spustenie/Pozastavenie. Prístroj najskôr vypustí vodu, ktorá sa v ňom nachádza. Potom odstredí bielizeň nastavenou rýchlosťou odstred'ovania a vypustí vodu, ktorá z bielizne vychádza.

Ak chcete iba vypustiť vodu bez odstred'ovania bielizne, vyberte program Odstred'ovanie + odčerpávanie, a použite tlačidlo Nastavenie rýchlosti odstred'ovania na výber funkcie Bez odstred'ovania. Stlačte tlačidlo Štart/Pauza.



#### INFORMÁCIE

- Na jemnú bielizeň použite nižšiu rýchlosť odstred'ovania.

### 4.3.8 Výber teploty

Vždy, keď sa zvolí nový program, objaví sa na indikátore teploty odporúčaná teplota pre vybraný program.

Aby ste teplotu znížili, stlačte tlačidlo Nastavenie teploty. Teplota sa znižuje postupne. Kontrolky úrovne teploty sa nezapnú, pokiaľ je vybraná studená úroveň.



#### INFORMÁCIE

- Ak program nedosiahol krok ohrievania, môžete zmeniť teplotu bez toho, aby ste prepli prístroj do režimu Pozastavenia.

### 4.3.9 Výber rýchlosti odstred'ovania

Vždy, keď sa zvolí nový program, na indikátore rýchlosti odstred'ovania sa zobrazí odporúčaná rýchlosť odstred'ovania vybraného programu.

Na zníženie rýchlosti odstred'ovania stlačte tlačidlo Nastavenia rýchlosti odstred'ovania. Rýchlosť odstred'ovania sa zníži postupne. Potom v závislosti od modelu výrobku sa na displeji objavia možnosti „Rinse Hold“ (Podržať plákanie) a „No Spin“ (Bez odstred'ovania). Pri výbere funkcie „Žiadne odstred'ovanie“, kontrolky úrovne plákania sa nezapnú.

#### **Podržanie plákania**

Ak sa nechystáte vybrať oblečenie ihneď po skončení programu, môžete použiť funkciu Podržanie plákania a ponechať tak bielizeň vo vode po poslednom plákaní, aby sa zabránilo pokrčeniu oblečenia, ku ktorému by došlo, keby sa v spotrebiči nenachádzala voda. Po skončení tohto procesu stlačte tlačidlo Spustenie/Pozastavenie, ak chcete vodu vypustiť bez odstred'ovania bielizne. Program bude pokračovať, kde prestal, vypustí vodu, a potom sa dokončí.

Ak chcete odstrediť bielizeň vo vode, nastavte rýchlosť odstred'ovania a stlačte tlačidlo Štart/Pauza. Program bude pokračovať. Voda sa vypustí, bielizeň sa odstredí a program sa ukončí



## INFORMÁCIE

- Ak program nedosiahol krok odstreďovania, môžete zmeniť rýchlosť odstreďovania bez toho, aby ste prepli prístroj do režimu Pozastavenia.

### 4.3.10 Výber pomocných funkcií

Požadované pomocné funkcie vyberte pred spustením programu. Môžete tiež zvoliť alebo zrušiť prídavné funkcie, ktoré sú vhodné pre aktuálny program, a to bez stlačenia tlačidla Spustenie/ Pozastavenie, keď je prístroj v prevádzke. Aby ste to mohli urobiť, prístroj musí byť o krok pred prídavnou funkciou, ktorú idete vybrať alebo zrušiť. Ak prídavnú funkciu nie je možné vybrať alebo zrušiť, indikátor príslušnej funkcie 3-krát zabliká, aby používateľa upozornil na daný stav.



## INFORMÁCIE

- Ak je pred spustením prístroja vybraná druhá pomocná funkcia, ktorá koliduje s tou prvou, skôr vybraná funkcia bude zrušená a pomocná funkcia, ktorá bola vybraná ako druhá, zostane aktívna.
- Pomocná funkcia, ktorá nie je zlučiteľná s programom, nemôže byť zvolená. (Pozrite si časť „Tabuľka programov a spotreby“)
- Tlačidlá prídavnej funkcie sa môžu líšiť podľa modelu prístroja.

#### 4.3.10.1 Pomocné funkcie

##### • Predpieranie

Predpranie je užitočné len pri silne znečistenej bielizni. Bez použitia predprania šetríte energiu, vodu, prací prostriedok a čas.



## INFORMÁCIE

- Predpieranie bez pracieho prostriedku sa odporúča na záclony a závesy.

##### • Rychlé+

Keď vyberiete túto funkciu, dĺžka trvania konkrétneho programu sa skrúti o 50%.

Vďaka krokom optimalizovaného prania, vysokej mechanickej činnosti a optimálnej spotrebe vody sa dosiahne vysoká účinnosť prania aj napriek zníženému času trvania.

##### • Odstránenie zvieracích chlpy

Táto funkcia umožňuje z vašej bielizne efektívne odstrániť zvieracie chlpy.

Keď vyberiete túto funkciu, k normálnemu programu sa pridá krok predprania a dodatočného plákania. Takto sa pri pracom cykle použije väčšie množstvo vody, aby sa zabezpečilo efektívne odstránenie zvieracích chlpy.

## 4.3.10.2 Funkcie / Programy vybrané stlačením tlačidla na 3 sekundy

### • Čistenie bubna 3"

Pre výber tohto programu stlačte a podržte tlačidlo pomocnej funkcie 1 na 3 sekundy. Používajte pravidelne (raz za 1 - 2 mesiace), aby ste vyčistili bubon a zabezpečili požadovanú hygienu. Program spustíte, keď je práčka úplne prázdna. Aby ste dosiahli lepšie výsledky, do priehradky č. „2“ na prací prostriedok dajte práškový odstraňovač vodného kameňa. Po skončení programu nechajte vstupné dvierka otvorené, aby sa vysušilo vnútro spotrebiča.



#### INFORMÁCIE

- Toto nie je prací program. Je to program údržby.
- Tento program nespúšťajte, keď sa v spotrebiči nachádzajú akékoľvek objekty. Ak sa o to pokúsite, práčka zistí, že má vo vnútri bielizeň a preruší program.

### • Detská poistka

Pomocou funkcie detskej poistky môžete zabrániť deťom v manipulácii s prístrojom. Takto môžete zabrániť všetkým zmenám spusteného programu.



#### INFORMÁCIE

- Ak gombík na výber programu otočíte, keď je aktívna funkcia detskej zámky, na displeji sa zobrazí „Con“. Ak je aktívna detská zámka, nemôžete vykonať žiadnu zmenu programu, vybranej teploty, otáčok ani pomocných funkcií.
- Dokonca aj keď pomocou tlačidla voľby programov zvolíte iný program, zatiaľ čo je funkcia detskej poistky aktívna, predtým zvolený program bude naďalej v činnosti.

#### Aktivácia detskej poistky:

Stlačte a na 3 sekundy podržte stlačené tlačidlo pomocnej funkcie 2. Keď držíte na 3 sekundy stlačené tlačidlo, na displeji sa zobrazí C03, C02 a C01. Potom sa zobrazí „Con“ na upozornenie používateľa, že je spustená detská poistka. Ak stlačíte ľubovoľné tlačidlo alebo otočíte gombíkom na výber programu počas aktívnej detskej poistky, zobrazí sa rovnaké upozornenie.

#### Deaktivácia detskej poistky:

V priebehu programu stlačte a na 3 sekundy podržte stlačené tlačidlo pomocnej funkcie 2. Ak držíte stlačené tlačidlo na 3 sekundy, na displeji sa zobrazí C03, C02 a C01. Potom sa zobrazí „COF“ na upozornenie používateľa, že je zakázaná detská poistka.



#### INFORMÁCIE

- Okrem vyššie uvedeného spôsobu vypnete Detskú poistku aj prepnutím tlačidla voľby programu do zapnutej/vypnutej polohy, pokiaľ nie je spustený žiadny program a zvolíte iný program.
- Detská poistka sa nevypne po výpadku prúdu ani po odpojení napájania.

### • Nekrčivá úprava 3"

Ak stlačíte a na 3 sekundy podržte tlačidlo pomocnej funkcie 3, zvolí sa táto funkcia a rozsvieti sa kontrolka sledovania príslušného programu. Pri výbere tejto funkcie sa bubon bude točiť až do 8 hodín, aby sa zaistilo, že sa odevy na konci programu nepokrčia. Kedykoľvek počas týchto 8 hodín môžete program zrušiť a bielizeň z práčky vyložiť. Na ukončenie funkcie jednoducho stlačte ľubovoľné tlačidlo alebo otočte gombíkom na výber programu. Kontrolka sledovania programu zostane zapnutá, aj keď ste funkciu ukončili stlačením ľubovoľného tlačidla. Ak funkciu ukončíte otočením gombíka na výber programu, kontrolka na sledovanie programu

zostane zapnutá alebo sa vypne v závislosti od vybraného programu. Ak funkciu nezrušíte stlačením tlačidla pomocnej funkcie 3 na 3 sekundy, použije sa aj pri nasledujúcich prácich cykloch.

#### 4.3.11 Nastavenie času ukončenia

Funkcia nastavenia času ukončenia umožňuje nastaviť čas ukončenia programu až do 19 hodín. Tento čas môžete zvyšovať v intervaloch po 1 hodine.



##### INFORMÁCIE

- Nepoužívajte tekuté pracie prostriedky, ak ste vybrali funkciu nastavenie času ukončenia. Na oblečení by mohli zostať škvrny.

1. Otvorte nakladacie dvierka, vložte bielizeň a pridajte prací prostriedok atď.
2. Zvoľte prací program, teplotu, rýchlosť odstredovania a v prípade potreby aj pomocné funkcie.
3. Stlačte tlačidlo Nastavenie času ukončenia a vyberte požadovaný čas.
4. Stlačte tlačidlo Štart/Pauza. Zobrazí sa vami nastavený čas oneskoreného ukončenia. Spustí sa odpočítavanie na oneskorené ukončenie. Na displeji sa bude „\_“ pohybovať hore a dole vedľa času oneskoreného ukončenia.



##### INFORMÁCIE

- Ak sa program nespustil, môžete počas času oneskoreného ukončenia do práčky pridať bielizeň.

5. Na konci odpočítavania sa zobrazí trvanie zvoleného programu. „\_“ sa prestane zobrazovať a spustí sa zvolený program.

#### Zmena doby oneskoreného ukončenia

Ak chcete počas odpočítavania zmeniť čas: Otočte gombíkom na výber programu na zrušenie funkcie oneskoreného ukončenia, a potom opäť nastavte požadovaný čas.

1. Stlačte tlačidlo Nastavenie času ukončenia. Pri prvom stlačení sa trvanie programu zaokrúhli na najbližšie celé číslo času. Každým následným stlačením sa čas zvýši o hodinu.
2. Ak chcete oneskorený čas ukončenia znížiť, stláčajte tlačidlo Nastavenie času ukončenia dovtedy, kým sa nezobrazí požadovaný čas.

#### Zrušenie funkcie oneskoreného ukončenia

Ak chcete zrušiť odpočítavanie času ukončenia a ihneď spustiť program:

1. Tlačidlo voľby programu nastavte na akýkoľvek program. Takto sa zruší čas ukončenia. Nepretržite bude blikať indikátor Ukončenia/zrušenia.
2. Potom vyberte program, ktorý chcete znovu spustiť.
3. Program spustíte stlačením tlačidla Štart/Pauza.

#### 4.3.12 Spustenie programu

1. Program spustíte stlačením tlačidla Štart/Pauza.
2. Rozsvieti sa indikátor sledovania programu zobrazujúci spustenie programu.



##### INFORMÁCIE

- Ak nebude počas výberu programu do 10 minút spustený žiadny program alebo stlačené žiadne tlačidlo, kontrolky na displeji sa vypnú. Keď otočíte gombík na výber programu alebo keď stlačíte ľubovoľné tlačidlo, kontrolky na displeji sa znovu rozsvietia.

#### 4.3.13 Priebeh programu

Priebeh prebiehajúceho programu možno sledovať na indikátore Sledovania programu. Na začiatku každého kroku programu sa zapne príslušná kontrolka.





## INFORMÁCIE

- Ak je vybratá funkcia „Nekrčivá úprava+“, počas priebehu tohto kroku bude zároveň svietiť kontrolka „End“ a „Anti-crease+“.
- Na ukončenie programu počas priebehu kroku „Anti-crease+“ jednoducho stlačte ľubovoľné tlačidlo alebo otočte gombíkom na výber programu.“

V priebehu programu môžete pomocné funkcie, rýchlosť a nastavenia teploty zmeniť aj bez zastavenia programu. Ak to chcete vykonať, daná zmena musí ovplyvniť to, čo sa vykoná po kroku programu, ktorý prebieha. Ak zmena nie je vhodná 3-krát zablikajú príslušné indikátory.



## INFORMÁCIE

- Ak práčka neprejde do kroku odstreďovania, môže byť aktívna funkcia Zastavenie pláchania alebo môže byť aktivovaný automatický systém detekcie nevyváženého množstva kvôli nevyváženému rozloženiu bielizne v práčke.

### 4.3.14 Zámok nakladacích dverí

Na vstupných dvierkach práčky sa nachádza systém uzamknutia, ktorý bráni otvoreniu dverí v prípadoch, keď to z dôvodu vysokej hladiny vody nie je vhodné.

Indikátor vstupných dverí začne blikať, keď prístroj prepnete do režimu Pozastavenia. Práčka kontroluje hladinu vody vo vnútri. Ak hladina je vhodná, indikátor vstupných dverí zhasne a vstupné dvierka možno otvoriť do 1-2 minút.

Ak hladina nie je vhodná, indikátor vstupných dverí ostane zapnutý a vstupné dvierka sa nedajú otvoriť. Ak je potrebné vstupné dvierka otvoriť keď indikátor vstupných dverí svieti, musíte zrušiť aktuálny program. Pozrite si „Zrušenie programu“

### 4.3.15 Zmena volieb po spustení programu

#### Prepnutie práčky do režimu pozastavenia

Ak chcete práčku v priebehu programu prepnúť do režimu pozastavenia, stlačte tlačidlo Štart/Pauza. Na kontrolke sledovania programu bude blikať svetlo aktuálneho programu, čo znamená, že práčka sa prepla do režimu pozastavenia.

Taktiež, keď budú vstupné dvierka pripravené na otvorenie, okrem kontrolky kroku programu sa vypne kontrolka vstupných dverí.

#### Zmena prídavnej funkcie, otáčok a teploty

V závislosti od dosiahnutého kroku programu môžete zrušiť alebo vybrať prídavné funkcie. Pozrite si časť „Výber pomocnej funkcie“.

Môžete tiež zmeniť nastavenia otáčok a teploty. Pozrite si časti „Výber rýchlosti odstreďovania“ a „Výber teploty“.



## INFORMÁCIE

- Ak nie je povolená žiadna zmena, príslušná kontrolka zabliká 3-krát.

#### Vloženie a vybratie bielizne

1. Stlačte tlačidlo Štart/Pauza na pozastavenie práčky. Kontrolka sledovania príslušného kroku programu, počas ktorého sa prístroj prepol do režimu pozastavenia, bude blikať.
2. Počkajte, kým sa vstupné dvierka budú dať otvoriť.
3. Otvorte vstupné dvierka a bielizeň pridajte alebo odoberte.
4. Zatvorte vstupné dvierka.
5. Ak je to potrebné, vykonajte zmeny prídavných funkcií, nastavení teploty a otáčok.
6. Stlačte tlačidlo Štart/Pauza na spustenie práčky.

### 4.3.16 Zrušenie programu

Aby ste program zrušili, otočte gombík Výberu programu na výber iného programu. Predchádzajúci program sa zruší. Indikátor ukončenia/zrušenia bude nepretržite blikať, aby vás upozornil na zrušenie programu.

Práčka ukončí program, keď otočíte gombík na výber programu, nevypustí však vodu, ktorá sa nachádza vo vnútri. Keď vyberiete a spustíte nový program, novo vybraný program sa spustí v závislosti od kroku, v ktorom bol predchádzajúci program zrušený. Práčka môže napríklad napúšťať ďalšiu vodu alebo pokračovať v praní s vodou, ktorá sa nachádza vo vnútri.



#### INFORMÁCIE

- V závislosti od toho, v akom kroku bol program zrušený, budete možno musieť pridať prací prostriedok a aviváž znovu pre program, ktorý ste zvolili ako nový.

### 4.3.17 Ukončenie programu

Na konci programu sa zobrazí „End“ (koniec).

1. Počkajte, pokiaľ sa úplne nevypne kontrolka dvierok.
2. Na vypnutie práčky otočte gombík na výber programu do polohy Zap./Vyp.
3. Vyberte bielizeň a zatvorte vstupné dvierka. Vaša práčka je teraz pripravená na nasledujúci cyklus prania.

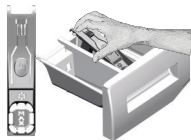
### 4.3.18 Vaša práčka má funkciu Režim pozastavenia

Ak po použití tlačidla Zap./Vyp. na zapnutie práčky nespustíte v kroku výberu žiadny program alebo nevykonáte nič iné, alebo ak nevykonáte nič počas 10 minút od skončenia vybraného programu, práčka sa automaticky prepne do režimu šetrenia energie. Ak má vaša práčka displej, na ktorom sa zobrazí dĺžka trvania programu, tento displej sa vypne. Ak otočíte gombíkom na výber programu alebo stlačíte ľubovoľné tlačidlo, kontrolky sa prepnú do predchádzajúcej polohy. Výbery vykonané pri ukončení šetrenia energie sa môžu zmeniť. Pred spustením programu skontrolujte správnosť svojich výberov. Ak je to potrebné, opätovne vykonajte nastavenia. Toto nie je chyba.

## 4.4 Údržba a čistenie

Ak dodržiavate pravidelné intervaly čistenia, životnosť výrobku sa predlži a zníži sa počet často sa opakujúcich problémov.

### 4.4.1 Čistenie zásuvky na prací prášok



Zásuvku na prací prášok čistite v pravidelných intervaloch (každých 4-5 cyklov prania), ako je to uvedené nižšie, aby ste zabránili postupnému nahromadeniu pracieho prášku.

Podľa znázornenia zdvihnite zadnú časť sifónu, aby ste ho odmontovali.

Ak sa začne v priečinku na aviváž zhromažďovať viac ako normálne množstvo zmesi vody a aviváže, sifón sa musí vyčistiť.

- 1 Stlačte bodkované miesto na sifóne v priečinku na avivážny prostriedok a ťahajte smerom k sebe až pokiaľ priečinkov nevytiahnete z práčky.
- 2 Umyte zásuvku na prací prášok a sifón množstvom vlažnej vody v umývadle. Ak chcete zabrániť kontaktu usadenín s vašou pokožkou, očistite ich vhodnou kefkou s nasadenými rukavicami na rukách.
- 3 Po vyčistení zasuňte zásuvku späť na svoje miesto a uistite sa, že sedí správne.

### 4.4.2 Čistenie vkladacích dverí a bubna

V prípade produktov s programom čistenia bubna si prečítajte Návod na obsluhu - Programy.



Proces čistenia bubna zopakujte každé 2 mesiace.

Použite prípravok zabraňujúci tvorbe vodného kameňa, ktorý je vhodný pre práčky.



Po každom praní sa uistite, že v bubne nezostali žiadne cudzie látky.

Ak sú zablokované otvory spodnej strane zobrazené na obrázku, uvoľnite ich pomocou špáradla.

Cudzie kovové látky spôsobia v bubne hrdzavé škvrny. Vyčistite škvrny z povrchu bubna pomocou čistiacich prostriedkov pre nehrdzavejúcu oceľ.

Nikdy nepoužívajte oceľovú kefu alebo drôtený nástroj. Poškodia farbené, chrómované a plastové povrchy.

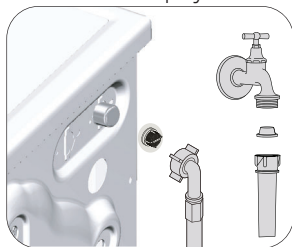
### 4.4.3 Čistenie tela a ovládacieho panelu

Podľa potreby utrite telo spotrebiča mydlovou vodou alebo nelepavými jemnými gélovými čistiacimi prostriedkami a poutierajte dosucha jemnou handričkou.

Na čistenie ovládacieho panelu použite len jemnú a vlhkú handričku.

### 4.4.4 Vyčistenie filtrov na prívod vody

Filter je na konci každého prívodného ventilu vody na zadnej strane prístroja a tiež na konci každej hadice na prívod vody, kde je pripojená na vodovodný kohútik. Tieto filtre zabraňujú preniknutiu cudzích látok a špiny vo vode do práčky. Keď sa filtre zašpinia, mali by sa vyčistiť.



1. Zatvorte kohútiky.
2. Odstráňte matice na prívodných hadiciach vody, aby ste sa dostali k filtrom na ventiloch prívodu vody. Vyčistite ich vhodnou kefkou. Ak sú filtre nadmerne znečistené, odstráňte ich zo svojich miest kliešťami a vyčistite ich týmto spôsobom.
3. Vyberte filtre na rovných koncoch hadíc na prívod vody spolu s tesniacimi krúžkami a dôkladne ich vyčistite pod tečúcou vodou.
4. Tesnenia a filtre dajte opatrne na svoje miesta a dotiahnite matice rukou.

#### 4.4.5 Vypustenie zvyšnej vody a vyčistenie filtra čerpadla

Filtračný systém vo vašom prístroji zabraňuje tomu, aby pevné kusy, ako sú gombíky, mince a vlákna látok, upchali lopatky čerpadla počas vypúšťania vody použitej na pranie. Preto sa voda bude bez akýchkoľvek problémov vypúšťať a životnosť čerpadla sa predlži.

Ak váš prístroj nevypúšťa vodu, filter čerpadla je upchatý. Filter musíte čistiť každé 3 mesiace, bez ohľadu na to, či je upchatý, alebo nie. Voda sa musí najskôr vypustiť von, aby sa filter čerpadla vyčistil. Okrem toho pred prepravou prístroja (napr. pri sťahovaní sa do iného domu) a pre prípad zamrznutia vody musíte vodu úplne vypustiť.



**VÝSTRAHA:** Cudzíe častice ponechané v čerpadle môžu poškodiť váš prístroj alebo môžu spôsobiť problémy s hlučnosťou.

**VÝSTRAHA:** Ak sa produkt nepoužíva, zavrite uzatvárací kohútik, odstráňte hlavné potrubie a vypustite vodu zvnútra zariadenia, aby nezamrzla.

**VÝSTRAHA:** Po každom použití uzavrite vodovodný kohútik, ku ktorému je pripojená hlavná hadica.

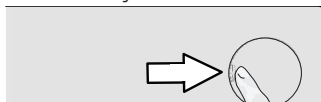
#### Aby ste vyčistili špinavý filter a a vypustili vodu:

1. Odpojte prístroj, aby sa prerušila dodávka elektriny.



**VÝSTRAHA:** Teplota vody v prístroji sa môže zvýšiť až na hodnotu 90 °C. Aby ste sa vyhli riziku popálenia, filter musíte vyčistiť až potom, ako sa voda v prístroji ochladí.

2. Otvorte kryt bielizne.



3. Vodu vypustíte podľa nižšie uvedených pokynov.

#### Vypustenie vody, keď výrobok nemá núdzovú vypúšťaciu hadicu:



- ak chcete zachytiť vodu vytekajúcu z filtra, pred filter umiestnite veľkú nádobu.
- Otáčajte a povolujte filter čerpadla, kým nezačne vytekať voda (proti smeru hodinových ručičiek). Vytekajúcu vodu nasmerujte do nádoby, ktorú ste umiestnili pred filter. Na absorbovanie rozliatej vody použite vždy kus látky.
- Keď voda z prístroja prestane vytekať, filter úplne vyberte tak, že ho otočíte.

4. Vyčistite všetky zvyšky vnútri filtra, rovnako ako prípadné vlákna v priestore oblasti lopatiek čerpadla.

5. vložte filter.


6. Ak sa uzáver filtra skladá z dvoch častí, zatvorte uzáver filtra zatlačením na držiak. Ak sa skladá z jedného kusu, usad'te najskôr držiaky v dolnej časti na svoje miesta a potom zatlačením na hornú stranu ho zatvorte.

## 5 Riešenie problémov

Problém	Príčina	Riešenie
Program sa nespustí po zatvorení dvierok.	Nestlačilo sa tlačidlo Spustiť/pozastaviť/zrušiť. V prípade nadmerného naplnenia môže byť obťažne zatvoriť vstupné dvierka.	<ul style="list-style-type: none"> <li>*Stlačte tlačidlo Spustiť/pozastaviť/zrušiť.</li> <li>Zredukujte množstvo bielizne a uistite sa, že sa vstupné dvierka správne zatvorila.</li> </ul>
Program nie je možné spustiť alebo vybrať.	Práčka sa prepla do ochranného režimu kvôli problémom s prívodom (ako napríklad sieťové napätie, tlak vody, atď.).	<ul style="list-style-type: none"> <li>Abyste ste program zrušili, otočte gombík Výberu programu na výber iného programu. Predchádzajúci program sa zruší. (Pozrite si „Zrušenie programu“)</li> </ul>
Voda v prístroji.	Vo výrobku môže zostať troška vody, čo je spôsobené procesmi kontroly kvality vo výrobe.	<ul style="list-style-type: none"> <li>Nie je to porucha. Voda nie je pre prístroj škodlivá.</li> </ul>
Spotrebič vstúpi do pohotovostného režimu po spustení programu alebo v prípade, ak nie je prítok vody.	Kohútik je vypnutý. Hadica prívodu vody je ohnutá. Hadica prívodu vody je zanesená. Vstupné dvierka môžu byť otvorené. Môže byť nesprávne pripojenie vody alebo môže byť odpojená voda (keď je voda odpojená, blikajú kontrolky LED prania alebo oplachovania).	<ul style="list-style-type: none"> <li>Otvorte kohútiky.</li> <li>Vyrovajte hadicu.</li> <li>Vyčistite filter.</li> <li>Zatvorte dvierka.</li> <li>Skontrolujte pripojenie vody. Ak je voda odpojená, stlačte tlačidlo Spustenie/pozastavenie potom, čo ste obnovili prívod vody, aby sa pokračovalo v činnosti z pohotovostného režimu.</li> </ul>
Prístroj nevypúšťa vodu.	Hadica vypúšťania vody je pravdepodobne zanesená alebo skrútená. Filter čerpadla je zanesený.	<ul style="list-style-type: none"> <li>Vyčistite alebo narovnajete hadicu.</li> <li>Vyčistite filter čerpadla.</li> </ul>
Prístroj vibruje alebo vydáva hluk.	Prístroj môže byť nevyvážený. Do filtra čerpadla mohol vniknúť tvrdý predmet. Prepravné bezpečnostné skrutky neboli odstránené. V prístroji môže byť príliš malé množstvo bielizne. Prístroj môže byť preplnený bielizňou. Prístroj môže stáť na tvrdej podložke.	<ul style="list-style-type: none"> <li>Nastavte nožičku, aby ste prístroj vyrovnali.</li> <li>Vyčistite filter čerpadla.</li> <li>Odstráňte prepravné bezpečnostné skrutky.</li> <li>Pridajte do práčky viac bielizne.</li> <li>Vyberte časť bielizne z prístroja alebo bielizeň ručne rozložte tak, aby sa homogénne vyvážilo v prístroji.</li> <li>Uistite sa, že prístroj neleží na žiadnom predmete.</li> </ul>
Zospodu práčky uniká voda.	Hadica vypúšťania vody je pravdepodobne zanesená alebo skrútená. Filter čerpadla je zanesený.	<ul style="list-style-type: none"> <li>Vyčistite alebo narovnajete hadicu.</li> <li>Vyčistite filter čerpadla.</li> </ul>
Prístroj sa zastavil krátko po spustení programu.	Prístroj sa mohol prechodne zastaviť kvôli nízkemu napätiu.	<ul style="list-style-type: none"> <li>Keď sa napätie vráti na normálnu úroveň, bude pokračovať v prevádzke.</li> </ul>
Prístroj ihneď vypúšťa načerpanú vodu.	Hadica vypúšťania môže byť v nesprávnej výške.	<ul style="list-style-type: none"> <li>Pripojte hadicu vypúšťania vody ako je to znázornené v používateľskej príručke.</li> </ul>
Počas prania nie je v prístroji vidieť vodu.	Hladina vody nie je viditeľná z vonkajšej strany prístroja.	<ul style="list-style-type: none"> <li>Nejde o chybu.</li> </ul>
Vstupné dvierka nemôžu byť otvorené.	Je aktivovaný zámok dvierok kvôli hladine vody v prístroji. Prístroj zahrieva vodu alebo je v cykle žmýkania. Je aktivovaná detská zámka. Zámok dverí bude deaktivovaný pár minút po skončení programu. Vstupné dvierka sa môžu zaseknúť z dôvodu tlaku, ktorému sú vystavené.	<ul style="list-style-type: none"> <li>Vodu vypustíte spustením programu čerpadla alebo odstredňovania.</li> <li>Počkajte pokiaľ sa skončí program.</li> <li>Pre deaktivovanie zámku počkajte pár minút.</li> <li>Chyťte rukoväť a zatlačte a potiahnite vstupné dvierka, aby ste ich uvoľnili a otvorili.</li> </ul>
Pranie trvá dlhšie ako je to uvedené v príručke.(*)	Tlak vody je nízky.  Napätie môže byť nízke.  Teplota privádzanej vody je nízka.  Počet pláchaní a/alebo množstvo pláchanej vody sa môže zvýšiť.  Mohlo sa vyskytnúť nadmerné napenenie a mohol sa aktivovať automatický systém pre absorbovanie peny, a to z dôvodu nadmerného použitia pracieho prostriedku.	<ul style="list-style-type: none"> <li>Zariadenie čaká pokým sa načerpá správne množstvo vody aby sa zabránilo nízkej kvalite prania kvôli zníženému množstvu vody. Preto sa čas prania predlžuje.</li> <li>Čas prania sa predlží aby sa zabránilo nízkej kvalite prania ak je napätie nízke.</li> <li>Požadovaný čas na zahriatie vody sa v chladných obdobiach predlžuje. Rovnako sa môže predlžiť čas prania aby sa zabránilo nízkej kvalite prania.</li> <li>Prístroj zvýši množstvo pláchanej vody ak je potrebné dôkladné pláchanie a pridá extra krok pláchania ak je to potrebné.</li> <li>Používajte odporúčané množstvo pracieho prostriedku.</li> </ul>

Problém	Príčina	Riešenie
Čas programu sa neodpočítava. (Na modeloch s displejom) (*)	Časovač sa môže zastaviť počas napúšťania vody.	• Indikátor časovača nebude odpočítavať, kým v prístroji nebude primerané množstvo vody. Prístroj bude čakať, pokiaľ v ňom nebude dostatočné množstvo vody, aby sa zabránilo slabým výsledkom prania kvôli nedostatku vody. Indikátor časovača bude potom pokračovať v odpočítavaní.
	Časovač sa môže zastaviť počas kroku ohrievania.	• Indikátor časovača nebude odpočítavať, kým prístroj nedosiahne zvolenú teplotu.
	Časovač sa môže zastaviť počas kroku odstreďovania.	• Systém automatickej detekcie nevyváženého naplnenia sa mohol aktivovať kvôli nevyváženému rozloženiu bielizne v bubne.
Čas programu sa neodpočítava. (*)	V práčke môže byť nevyvážená dávka bielizne.	• Systém automatickej detekcie nevyváženého naplnenia sa mohol aktivovať kvôli nevyváženému rozloženiu bielizne v bubne.
Prístroj sa neprepne do kroku žmýkania. (*)	V práčke môže byť nevyvážená dávka bielizne.	• Systém automatickej detekcie nevyváženého naplnenia sa mohol aktivovať kvôli nevyváženému rozloženiu bielizne v bubne.
	Zariadenie nebude žmýkať ak nie je úplne vypustená voda.	• Skontrolujte filter a vypúšťaciu hadicu.
	Mohlo sa vyskytnúť nadmerné napnenie a mohol sa aktivovať automatický systém pre absorbovanie peny, a to z dôvodu nadmerného použitia pracieho prostriedku.	• Používajte odporúčané množstvo pracieho prostriedku.
Kvalita prania je nízka: Bielizeň zošedla. (**)	Bolo používané nedostatočné množstvo pracieho prostriedku po dlhú dobu.	• Používajte odporúčané množstvo vhodného pracieho prostriedku pre tvrdú vodu a bielizeň.
	Pranie prebiehalo dlhý čas pri nízkych teplotách.	• Vyberte vhodnú teplotu vody pre pranie bielizne
	Je používané nedostatočné množstvo pracieho prostriedku na tvrdú vodu.	• Používanie nedostatočného množstva pracieho prostriedku s tvrdou vodou spôsobuje zanesenie soli na oblečenie a súčasne prádlo zošedne. Ak sa to vyskytlo je zložité zabrániť šednutiu. Používajte odporúčané množstvo vhodného pracieho prostriedku pre tvrdú vodu a bielizeň.
	Použili ste priveľa pracieho prostriedku.	• Používajte odporúčané množstvo vhodného pracieho prostriedku pre tvrdú vodu a bielizeň.
Kvalita prania je nízka: Škrvny ostávajú alebo bielizeň nie je vybielená. (**)	Používate nedostatočné množstvo pracieho prostriedku.	• Používajte odporúčané množstvo vhodného pracieho prostriedku pre tvrdú vodu a bielizeň.
	Vložili ste nadmerné množstvo bielizne.	• Do práčky nekladajte priveľa bielizne. Prístroj zaťažuje podľa odporúčania v „Tabuľka programov a spotreby“.
	Bol zvolený nesprávny program a teplota.	• Zvoľte správny program a teplotu pre pranie bielizne.
	Používate nesprávny prací prostriedok.	• Používajte originálny prací prostriedok vhodný pre prístroj.
	Použili ste priveľa pracieho prostriedku.	• Vložte prací prostriedok do správnej priehradky. Nemiešajte bieliado s pracím prostriedkom.
Kvalita prania je nízka: Na bielizni sa objavili masťné škrvny. (**)	Nie je nastavené pravidelné čistenie bubna.	• Bubon čistíte pravidelne. V tejto súvislosti si pozrite časť 4.4.2
Kvalita prania je nízka: Oblečenie nepríjemne zapácha. (**)	Zápach a vrstvy baktérií sa vytvárajú na bubne kvôli opakovanému praniu na nízkych teplotách a/alebo krátkych programoch.	• Zásuvku pracieho prostriedku ako aj vstupnú dvierka nechávajte po každom praní pootvorené. Tým zabránite vzniku vlhkého prostredia, v ktorom sa darí baktériám.
Farba bielizne bledne. (**)	Vložili ste nadmerné množstvo bielizne.	• Do práčky nekladajte priveľa bielizne.
	Používaný prací prostriedok je vlhký.	• Skladujte prací prostriedok uzatvorený v priestoroch bez vlhkosti a nevystavujte ho nadmerným teplotám.
	Bola zvolená vyššia teplota.	• Zvoľte správny program a teplotu v závislosti od druhu a stupňa znečistenia bielizne.

<b>Problém</b>	<b>Príčina</b>	<b>Riešenie</b>
Prístroj dobre neplácha.	Množstvo, druh a podmienky skladovania používaného pracieho prostriedku sú nevhodné.	<ul style="list-style-type: none"> <li>Používajte vhodný prací prostriedok pre práčku a vašu bielizeň. Skladujte prací prostriedok uzatvorený v priestoroch bez vlhkosti a nevystavujte ho nadmerným teplotám.</li> </ul>
	Prací prostriedok bol vložený do nesprávnej priehradky.	<ul style="list-style-type: none"> <li>Ak je prací prostriedok vložený do priehradky na predpieranie aj keď nebol zvolený cyklus predpierania, zariadenie použije prací prostriedok počas kroku pláchania alebo zmäkčovania. Vložte prací prostriedok do správnej priehradky.</li> </ul>
	Filter čerpadla je zanesený. Vypúšťacia hadica je prehnutá.	<ul style="list-style-type: none"> <li>Skontrolujte filter.</li> <li>Skontrolujte vypúšťaciu hadicu.</li> </ul>
Bielizeň po praní ostáva stuhnutá. (**)	Používate nedostatočné množstvo pracieho prostriedku.	<ul style="list-style-type: none"> <li>Používaním nedostatočného množstva pracieho prostriedku pre tvrdú vodu môže spôsobiť stuhnutie prádla. Požívajte vhodné množstvo pracieho prostriedku v závislosti od tvrdosti vody.</li> </ul>
	Prací prostriedok bol vložený do nesprávnej priehradky.	<ul style="list-style-type: none"> <li>Ak je prací prostriedok vložený do priehradky na predpieranie aj keď nebol zvolený cyklus predpierania, zariadenie použije prací prostriedok počas kroku pláchania alebo zmäkčovania. Vložte prací prostriedok do správnej priehradky.</li> </ul>
	Prací prostriedok sa mohol zmiešať so zmäkčovačom.	<ul style="list-style-type: none"> <li>Nemiešajte zmäkčovač s pracím prostriedkom. Umyte a vyčistite zásobník horúcou vodou.</li> </ul>
Bielizeň nevonia ako zmäkčovač. (**)	Prací prostriedok bol vložený do nesprávnej priehradky.	<ul style="list-style-type: none"> <li>Ak je prací prostriedok vložený do priehradky na predpieranie aj keď nebol zvolený cyklus predpierania, zariadenie použije prací prostriedok počas kroku pláchania alebo zmäkčovania. Umyte a vyčistite zásobník horúcou vodou. Vložte prací prostriedok do správnej priehradky.</li> </ul>
	Prací prostriedok sa mohol zmiešať so zmäkčovačom.	<ul style="list-style-type: none"> <li>Nemiešajte zmäkčovač s pracím prostriedkom. Umyte a vyčistite zásobník horúcou vodou.</li> </ul>
Zvyšky pracieho prostriedku ostávajú v priehradke. (**)	Prací prostriedok je vkladáný do mokrej priehradky. Prací prostriedok zvlhol.	<ul style="list-style-type: none"> <li>Pred vložením pracieho prostriedku priehradku usušte.</li> <li>Skladujte prací prostriedok uzatvorený v priestoroch bez vlhkosti a nevystavujte ho nadmerným teplotám.</li> </ul>
	Tlak vody je nízky.	<ul style="list-style-type: none"> <li>Skontrolujte tlak vody.</li> </ul>
	Prací prostriedok v hlavnom priečinku na pranie zvlhol počas napúšťania vody na predpieranie. Otvory priečinka na prací prostriedok sú blokované.	<ul style="list-style-type: none"> <li>Skontrolujte, či sú otvory čisté a či nie sú zanesené.</li> </ul>
	Vyskytol sa problém s ventilmi zásuvky pracieho prostriedku.	<ul style="list-style-type: none"> <li>Zavolajte autorizovaného servisného technika.</li> </ul>
	Prací prostriedok sa mohol zmiešať so zmäkčovačom.	<ul style="list-style-type: none"> <li>Nemiešajte zmäkčovač s pracím prostriedkom. Umyte a vyčistite zásobník horúcou vodou.</li> </ul>
	Nie je nastavené pravidelné čistenie bubna.	<ul style="list-style-type: none"> <li>Bubon čistite pravidelne. V tejto súvislosti si pozrite časť 4.4.2.</li> </ul>
		<ul style="list-style-type: none"> <li>Používajte vhodný druh pracieho prostriedku.</li> </ul>
V prístroji sa vytvára príliš veľa peny. (**)	Bol použitý nesprávny druh pracieho prostriedku pre túto práčku.	<ul style="list-style-type: none"> <li>Používajte vhodný druh pracieho prostriedku.</li> </ul>
	Používate nadmerné množstvo pracieho prostriedku.	<ul style="list-style-type: none"> <li>Používajte iba odporúčané množstvo pracieho prostriedku.</li> </ul>
	Prací prostriedok bol skladovaný v nevhodných podmienkach.	<ul style="list-style-type: none"> <li>Skladujte prací prostriedok v uzatvorených a suchých priestoroch. Neskladujte ho v nadmerne hrúch miestach.</li> </ul>
	Niektoré kusy sieťovinovej bielizne ako napríklad závesy môžu vinou svojej textúry vytvárať príliš veľa peny.	<ul style="list-style-type: none"> <li>Použite menšie množstvo pracieho prostriedku pre toto prádlo.</li> </ul>
	Prací prostriedok bol vložený do nesprávnej priehradky. Zmäkčovač je odobraný príliš skoro.	<ul style="list-style-type: none"> <li>Vložte prací prostriedok do správnej priehradky.</li> <li>Pravdepodobne je problém s ventilmi v zásobníku pracieho prostriedku. Zavolajte autorizovaného servisného technika.</li> </ul>

Problém	Príčina	Riešenie
Zo zásuvky na prací prášok preteká pena.	Použili ste príveľa pracieho prostriedku.	<ul style="list-style-type: none"> <li>Zmiešajte 1 polievkovú lyžicu zmäččovadla a ½ litra vody a nalejte ich do priečinku pre hlavné pranie v zásuvke na prací prostriedok.</li> <li>Do spotrebiča dajte prací prostriedok vhodný pre programy a maximálne zaťaženie, ktoré je uvedené v časti „Tabuľka programov a spotreby“. Keď používate dodatočné chemikálie (odstraňovače škvŕn, bieliadlá atď.), znížte množstvo pracieho prostriedku.</li> </ul>
Bielizeň zostane na konci programu mokrá (*)	Mohlo sa vyskytnúť nadmerné napnenie a mohol sa aktivovať automatický systém pre absorbovanie peny, a to z dôvodu nadmerného použitia pracieho prostriedku.	<ul style="list-style-type: none"> <li>Používajte odporúčané množstvo pracieho prostriedku.</li> </ul>
<p>(*) Keď bielizeň nie je v bubne rovnomerne rozložená, prístroj sa neprepne na krok odstred'ovania, aby sa zabránilo akémukoľvek poškodeniu prístroja alebo jeho okolitého prostredia. Bielizeň by mala byť preskupená a opätovne odstredená.</p> <p>(**) Nie je nastavené pravidelné čistenie bubna. Bubon čistite pravidelne. Pozrite si časť 4.4.2</p>		
	<p><b>VÝSTRAHA:</b> Ak nedokážete problém odstrániť, hoci ste postupovali podľa pokynov uvedených v tejto časti, obráťte sa na vášho predajcu alebo na autorizovaného servisného technika. Nikdy sa nepokúšajte sami opravovať nefunkčný výrobok.</p>	